



信義一家 多行一里

2015-2016
年報 Annual Report



基督教香港信義會社會服務部
Evangelical Lutheran Church Social Service - Hong Kong

信義一家里 多行一里

使命 MISSION

實踐耶穌基督傳揚福音
和服務人群的精神



目錄

服務架構圖	4
總幹事報告	3
監督訓勉、主席的話	2

信念同行

青少年服務	8
幼兒教育及家庭服務	12
長者服務	16
戒毒服務	20
康復服務	24
就業及社區服務	27

倡儀

智障人士及照顧者權益	33
十五年免費教育	32
全民退保	31

願景 VISION

以人為本、關心弱勢社群
與時並進、銳意變革創新
邁向卓越、處處顯出關懷

信義人特質 CORE VALUES

使命、公義、誠信、
關愛、團結、創意



感恩 40

邁進 39
發展 38
增值 37
激勵 36

長期服務及優秀員工 43
核心團隊成員 42
執行委員會及管理委員會 41
機構資料

財務及統計
財務摘要 46
統計資料 48

鳴謝 56
服務通訊地址 54

信義一家里 多行一里

監督訓勉
BISHOP
張振華監督



努力面前的，
向著標竿直跑。
(參腓立比書三章 13 至 14 節)

主席的話
DIRECTOR
賴永耀主席



萬軍之耶和華說：
「不是倚靠勢力，
不是倚靠才能，
乃是倚靠我的靈
方能成事。」
(撒迦利亞書四章 6 節下)



心中滿使命 無計多少里

信義會社會服務的使命，是實踐耶穌基督傳揚福音和服務人群的精神。由 1976 年成立第一個服務單位—沙田青年中心起，經歷了 40 年，發展至今，擁有超過 50 個服務單位和創新計劃，同工人數達 1,200 人，年度支出達 4 億元。信義會與香港共同成長，成為業界具規模的社福機構，在社會上也建立了優秀的服務品牌；我們不敢自滿，只有感恩！

信義會視服務為服侍善工，信義人創新、努力，為社會上有需要的弱勢社群提供關懷貼心的服務。2015/2016 年機構以「信義一家 多行一里」的精神，完成了年度各項事工，並取得階段性成果。作為總幹事，過去一年我看到心中滿有使命的信義會同工，實際已無計行多少里，為的是讓服務受眾重建自尊，發揮人的價值。

2015/2016 重點工作成果

1 發展及承傳人才

一如既往，人才培訓及發展是「重中之重」的工作。無論是為管理層預備、培訓接班人、提供學習機會等等，機構都會配合同工的腳步，一步步成就目標。本年度，新開設了「主任支援平台」及「主管高階培訓」，亦分別落實了主任職級及總監職級的核心技能項目。借助社會福利發展基金的推行，培訓項目也是百花齊放，當中有鼓勵同事參與外間培訓課程，自助自學，亦有舉辦多次海外交流團，讓不同服務及職級的同工擴闊視野。機構繼續推廣「正面團隊」及「信義人特質」，增加同工對機構的歸屬感。本年度增加男士待產假、家庭友善假，關心同工的各項需要。

2 提昇效率

機構持續鼓勵簡化流程。本年度電子化的行政及人事系統逐步開始應用，基本順利。來年，則是電子化的財務系統應用。電子化系統背後，是讓機構能整理及統合數據，作準確分析，制訂日後政策。

3 管理新思維

機構本年選取了一些創新項目：金齡薈、青年才藝學院、快樂家庭培育中心及鞍山探索館，作為試驗圈，實踐管理新思維，如重視成本與回報、建立服務模式、表現／成效管理和定期監察機制。學習營運非資助的社企服務，是未來大方向，但並不容易，團隊正累積經驗，未來會持續努力。

4 服務發展

按策略計劃，本年新開辦了三個服務，包括：透過社署投標獲得營辦權的長者護理院「恩海居」、與教會合作的自負盈虧服務「靈合長者健康中心」及獲得賽馬會慈善信託基金資助的「賽馬會鼓掌·創你程計劃」。倡議方面，機構在「全民退保」和「幼兒教育」社會議題上，積極為弱勢社群及服務需要發聲，秉行公義。另外，本年度獲傳媒報導最多的是鞍山探索館，其範疇已跳出社會服務，走向歷史／文化／保育的層面。

前瞻未來

本年五年計劃的最後一年，機構正密鑼緊鼓地制訂新的五年計劃（2017-2022）。為收集不同的意見，機構會舉辦多場諮詢會，藉着聆聽和溝通，與同工同心前行，為機構持續發展努力！最後，以聖經馬太福音（5:14-16）的燈臺比喻互勵：「你們是世上的光。城造在山上是不能隱藏的。人點燈，不放在斗底下，是放在燈臺上，就照亮一家的人。你們的光也當這樣照在人前，叫他們看見你們的好行為，便將榮耀歸給你們在天上的父。」信義服務如光發亮，為社會有需要的人帶來溫暖和方向。



總幹事報告

CHIEF EXECUTIVE
陳靜宜女士



服務架構圖

ORGANIZATION
CHART

長者服務
管理委員會

青少年服務
管理委員會

長者服務

長者地區中心

沙田多元化
金齡服務中心
馬鞍山長者地區中心

日間護理中心

屯門西長者日間護理中心
信義健頤會
恩耀坊
沙田護老坊

金齡學習

金齡耆
資訊科技教育
長青進修在信義
樂為耆師
男爵樂團
天地男兒

鄰舍中心

頌安長者鄰舍中心
善學慈善基金關宣卿
愉翠長者鄰舍中心
葵涌長者鄰舍中心

改善家居及社區 照顧服務

沙田改善家居及
社區照顧服務
新界東改善家居及
社區照顧服務
屯門改善家居及
社區照顧服務 /
屯門長者家居服務中心

綜合家居照顧服務

創新治療服務

生命故事
生死教育
音樂治療
園藝治療
痛症治療

認知障礙症服務

延智會所

護理院

山景長者護理院
恩頤居
恩海居

長者病人出院家居 支援計劃

長者病人出院
家居支援計劃
(屯門及博愛醫院)
離院長者綜合計劃
家居支援隊
(威爾斯親王醫院)

其他特別計劃

信義青年護理
服務啟航計劃
照護者培訓
長者社區照顧服務券
靈合長者健康中心
外出易——
陪診及護送服務
家居樂悠悠暨信義巴

青少年服務

青少年綜合服務中心

天水圍青少年綜合服務中心
屯門青少年綜合服務中心
太和青少年綜合服務中心
尚德青少年綜合服務中心
北區青少年綜合服務中心

外展及深宵外展服務

北區青少年外展社會工作隊
天水圍青少年外展社會
工作隊及深宵外展服務

社區支援服務計劃

圓融綜合服務中心
(青少年自強計劃)

駐校社會工作

學校社會工作組
中、小學駐校社工服務

創新服務 / 特別計劃

香港青年才藝學院
天使護航服務
長腿叔叔信箱服務
生命天使教育中心
信義尊長會
青年職涯發展服務
「賽馬會鼓掌·創你程計劃」
生涯規劃服務隊(新界西)
和解服務
「天藍計劃」青少年
受害者支援服務
「夥伴相敘」計劃
(隱蔽吸毒青少年服務)
健康校園計劃(大埔、元朗及天水圍)
勁爆劇場訓練及大比拼

幼兒教育服務

幼兒學校

頌安幼兒學校
基恩幼兒學校
興華幼兒學校
靈工幼兒學校
靈安幼兒學校
天恩幼兒學校
健明幼兒學校

兼收 / 延展 / 暫託服務

幼兒服務資料室

基督教香港信義會

社會服務部

總處

人事及財務
委員會

康復服務
管理委員會

戒毒服務
管理委員會

家庭服務

家庭培育及支援

王賽明快樂家庭培育中心
天恩綜合家庭服務中心

心理輔導及學習支援

臨床心理輔導及
學習支援服務

創新服務 / 特別計劃

快樂家庭培育計劃
幼稚園 / 幼兒學校
駐校社工服務
樂活祖孫——
幼兒照顧先導計劃
「晴信」——
特殊學習障礙學童支援
及網絡計劃

康復服務

展能服務中心

天恩展能服務

展能服務宿舍

天恩展能服務
葵盛宿舍

地區支援中心

葵涌地區支援中心

創新服務 / 特別計劃

樂恩家長會
有能者聘之
星夢情真計劃
準大專課程
智者養生計劃
「慢飛兒」計劃
輕度智障權益關注組

就業及社區服務

再培訓及就業支援

天恩培訓及發展中心
新來港人士樂聚軒

企業培訓及
社區服務

專業培訓中心
恩青營（鞍山探索館）
南涌戶外活動中心

創新服務 / 特別計劃

畫宅 Dream House
派丑 Party Clown
葵涌關懷網
聚賢社
自力更新綜合就業
援助計劃

戒毒服務

濫用精神藥物者
輔導中心

天朗中心

中途宿舍

靈愛中心

福音戒毒村

靈愛蛋家灣中心

創新服務 / 特別計劃

手機應用程式
中醫針藥治療
吸毒後遺症計劃
朋輩輔導員課程
「清心視」計劃

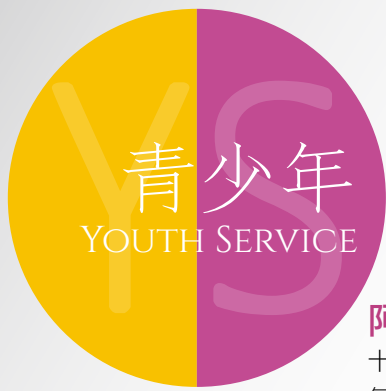




信念同行

TOGETHER WE GO





阿B (右) 出獄至今，繼續以做「好人」的方向前進。



阿珊 (中) 在 Top Teen 義工組中找回自我。

阿B 吸毒超過十五年，視毒品為命根，即使十年間不斷進出監獄，也從無一絲悔意，反而每次出獄後繼續為毒品拼搏。但當她在獄中參加「燃亮計劃」後，不但戒除毒癮，還找到自己的生命價值，向他人分享過去經歷。

「燃亮計劃」由社工帶領在囚人士透過自己曾有過的成功事件，重拾自我認同，繼而將能力發展成新的人生故事。阿B憶述，當時社工問她有甚麼威水史時，她十分抗拒，更認為自己所謂的成功是不值一談。但在社工不斷追問下，阿B也開始嘗試將自己的成功經驗說出來，就是自己在獄中報讀了的多個遙距課程都取得好成績。這些好成績在阿B心目中不算甚麼，但在旁人眼中就是她的威水史。

Case Story #1

燃亮計劃參加者**阿B**：「我從來沒有做過『好人』！」

Case Story #2

Top Teen 義工組參加者**阿珊**：「Top Teen 重燃我的關愛，堅守做義工的初心，當自己有所感受後就懂得如何發揮自己幫助別人。」

阿珊 自小欠缺家庭溫暖，8歲時更曾獨自在家面對父親招惹回來的「大耳窿」上門追數，最終她只可住在寄養家庭及兒童之家，過着孤獨及寄人籬下的生活。阿珊直言，這些創傷令她感到自卑，性格也變得反叛，更曾在刑手時將剪刀插進手中，對自己作出無限的傷害。

有一次，阿珊與外婆吵架後大哭，感到不知所措，便致電給社工訴苦。那時社工正忙於帶領 Top Teen 義工組進行第一次「食物回收 @ 天水圍」活動，沒有時間照顧阿珊，反而叫她過來幫忙。就是社工誤打誤撞的邀請，為阿珊帶來改變。

「當我將回收得來的新鮮蔬果交到公公婆婆手上時，看到他們那真摯的笑容，好像尋回失去已久的開心，將封閉多年的自己釋放。」那些笑容讓阿珊忘記剛剛與外婆吵架後的傷心，更讓她學會走出多年的傷痛，從助人中得到快樂。

除此之外，計劃亦讓一班被視為無法醫治的黑手（即不斷重犯罪案的犯人）有所啟發，也讓阿B有所醒覺。當社工問阿B人生中有甚麼事沒有做過時，阿B毫不猶豫地答：「好人！」當社工再問她的強項時，阿B也理直氣壯說：「坐監！」這兩個可能被社會認為荒謬絕倫的答案，卻讓阿B反思她的人生價值。

阿B在社工的引導下，將威水史和過去的經歷加以發揮，重拾人生的價值，洗心革面，努力為自己要做「好人」的故事進發。阿B出獄後，現在於社福機構工作，更履行承諾以生命影響生命，不但將自己的經歷向人分享，更將她在獄中所讀的學校輔導工作學以致用，幫助更多仍在毒海中浮沉的人。

阿珊在社工的帶領下投入 Top Teen 義工組，與組員一起幫助有需要的人士，更主動關心區內不同議題：貧困長者食物援助、小販墟市生存空間、街市被領展無理改裝及被迫清拆……這些活動都由一班 Top Teen 義工一手一腳策劃和推行。

阿珊坦言從前從不關心弱勢，更不理會社會不公，只活在自己狹小的世界中，甚至覺得自己才是需要幫助的一群。但自從參加 Top Teen 後，她有所體會，更找到自己的能力和存在的價值。「Top Teen 重燃我的關愛，堅守做義工的初心，當自己有所感受後就懂得如何發揮自己幫助別人。」

YS 「劊房 Upcycle」貧窮家庭改善家居計劃

不少家庭於劊房生活，居住環境欠佳，一家大細的起居生活都只可在床上進行，因而發生不少爭執，甚至對家欠缺歸屬感。

有見及此，本機構太和青少年綜合服務中心推出「劊房 Upcycle」貧窮家庭改善家居計劃，為大埔區貧窮家庭提供支援，安排有室內設計和木工技能的義工一同為劊房家居大改造。義工會負責設計、購買，甚至製作一些合適的傢俱，藉此善用狹小空間的每分每寸，改善劊房

居住空間，提升生活質素。

與此同時，工作人員、義工及受助家庭會一同商討家居改善方向，讓家庭成員參與其中，增加他們對家居的歸屬感，兒童亦可協助再造傢俱，發揮創意，為自己創造一個可以做功課和遊戲的小空間。

計劃服務至今進行了 125 節，受惠人數達 121 人。計劃亦曾接受不同傳媒採訪，讓社會大眾更了解劊房家庭的住屋問題，提升對貧困家庭的關注。

義工與小朋友一同製作合適的傢俱，改善家居環境。



「影伴相敘」透過微電影展示用藥青年背後的故事。

YS 影伴相敘計劃

本機構青少年外展服務為回應青年隱蔽用藥問題，於 2014 年 6 月至 2016 年 3 月舉行名為「影伴相敘」計劃。此計劃獲禁毒基金贊助，透過敘事實踐理論設計一系列的活動，協助用藥青年發掘生命中隱藏了的美麗故事，從中找尋自己忽略了的梦想、重視的價值、信念及原則，藉此重新建構另一個自己喜歡的身分，以抗衡用藥青年的身分。

在過去的 22 個月裡，我們發掘了 92 名隱蔽用藥青年參與計劃，最後有 46 人完成整個計劃，其中有 53 人參加了中醫治療。計劃透過生活營及戶外體驗活動，與參加者回顧生命中被忘記了的精彩片段，重拾他們所珍惜的重要價值。

接着透過小組及個人輔導，與他們探討什麼問題障礙自己，並發掘在突破自己後擁有的閃亮時刻。最後，計劃會透過聚餐或拍攝家庭照等形式，鞏固參加者與家人的關係。

計劃更會透過製作 4 套微電影，邀請參加者親自擔當電影主角演繹自己的故事。電影已於 2016 年 3 月 12 日在香港浸會大學舉行的兩場「初歌」微電影節活動中播放。大會邀請了香港浸會大學秦安琪博士與參加者對談，讓更多社會人士認識隱蔽用藥青年人背後美麗及感人的一面，而現場觀眾亦給予參加青年人很多支持及欣賞，大大增強了他們的信心，繼續完成前面的人生目標及夢想。

YS 燃亮計劃

「燃亮計劃」為懲教署成人院內因毒品問題及有多次犯事紀錄的在囚人士提供治療小組，以「敘事實踐」及「強項為本」的理念，讓所員不再放大自己的過錯，講出自己曾經歷但卻遺忘了的成功經驗和「威水史」，協助他們探索當中的意義和信念，重拾改變的動力和盼望。

計劃邀請香港浸會大學青年研究實踐中心為計劃的成效進行學術性研究，發現運用多元化的工具貫穿整個小組對組員帶來思想的衝擊，引起他們去回顧及重建自己的生命故事，並啟發組員從新視角看待生命的意義，此亦是計劃成功的關鍵。

故此，計劃得到懲教署認同，並帶動懲教人員修讀「敘事實踐」課程，改變署方對更生的概念，有效幫助更多所員。另外，計劃亦引入到本港青少年懲教院所和澳門監獄，幫助更多所員發展新故事。「燃亮計劃」獲頒 2015 年「卓越實踐在社福」金獎，表揚計劃的成效。本計劃總接受服務的所員有 373 名，總服務人次為 2,041。



「燃亮計劃」讓在囚人士重獲改變的動力。

信念同行
TOGETHER WE GO





回顧 RETROSPECT



本機構相信青年人都有一個屬於自己的舞台，在其上他們的潛能得到發揮及建立。青少年服務本年度以「勁爆劇場」(Theatresports) 及舞蹈等手法，為青少年搭建屬於他們的舞台，在舞台上得以肯定和發揮，從而提升個人自信、創意及團隊合作的能力。2015年8月，本機構派出10隊表演隊伍，共62名參加者，到澳門參加「勁爆劇場大比拼 2015 亞洲聯賽」，最後獲得港澳區決賽冠軍、亞軍及亞洲聯賽季軍。經過多年的努力，本機構已成功取得「勁爆劇場」的認可牌照，成為香港三間認可培訓及演出「勁爆劇場」的機構之一，亦是唯一獲此認可的社會服務機構。舞蹈方面，分別於2015年5月及9月舉行的「Step Showcase 青少年街舞匯演」及「Our Dance Story 舞蹈比賽」，吸引超過650名青年人踏上舞台，讓過千名觀眾見證他們綻放異彩及才華盡顯的時刻。香港青年才藝學院已發展了才藝助教制度，協助青年人進深發展其才藝及建立職志，至今已培訓了多位青年助教，配合服務的推展。

青少年外展服務一直學習及採用敘事實踐的手法，本年度完成了由禁毒基金贊助為期22個月的「影伴相敘」計劃，透過敘事實踐協助用藥青年人重寫自己的生命故事，並製作了4部真人真事改編的微電影，包括：《成長的回憶》、《五個孩子的公園》、《小屋歲月》及《非凡成就》。

- Theatresports 勁爆劇場大比拼亞洲聯賽 2015
- Our Dance Story 舞蹈比賽
- 尚德青少年綜合服務中心的性教育活動
- 天水圍青少年綜合服務中心的青年活動





而「燃亮計劃」是為懲教署成人院內與毒品有關的在囚人士提供治療小組，協助重拾他們已遺忘的成功經驗，重新探索自我價值，啟發他們從新角度看待生命的意義，從而加強獲釋後的更生能力。



關懷弱勢、以創新手法回應服務需要及缺口，是本機構一直的堅持。除了服務年輕爸媽的天使護航計劃、長腿叔叔信箱服務、生命天使教育中心及香港青年才藝學院外，本年度新成立的青年職涯發展服務，負責香港賽馬會慈善信託基金資助，為期五年的青少年生涯規劃計劃（新界西地區服務隊），並發展其他相關服務。此外，圓融綜合服務中心獲香港公益金資助、滙豐銀行支持，推行為期三年的「天藍計劃」青少年受害者支援服務，繼續為不同的中、小學舉行受害者及欺凌者教育／治療性小組。其他關懷弱勢的計劃有「劏房 Upcycle 改善家居計劃」、「深南·識」社區共融計劃「夢飛翔 愛同行」學習獎勵計劃、「童夢·同行計劃」和「TOP TEEN 義工組」等。



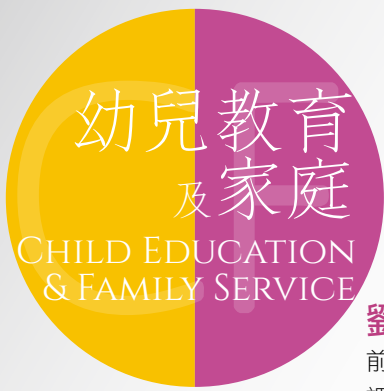
由香港社會服務聯會舉辦，2015 年度「卓越實踐在社福」獎勵計劃中，本機構的青少年服務的「燃亮計劃 I、II、III」及「TOP TEEN 義工組」分別獲非主題金獎和十大卓越服務獎，成績令人鼓舞。



屯門青少年綜合服務中心的兒童成長活動

天使護航計劃的親子活動

在 2015 年度「卓越實踐在社福」獎勵計劃中，「燃亮計劃 I、II、III」及「TOP TEEN 義工組」分別獲非主題金獎和十大卓越服務獎。



幼兒教育
及家庭

CHILD EDUCATION
& FAMILY SERVICE

看見兒子的進步，劉太感到無比欣慰。



王子勤一家透過計劃，學習到如何改善家庭關係。

劉太的兒子家橋現就讀小學四年級，在數年前確診患有讀寫障礙。升上小學後，抄寫的功課接踵而來，家橋每次做功課都要花上好幾個鐘，有時甚至要跟功課「搏鬥」至凌晨兩、三點。這樣的情況使家橋不能享受校園生活之餘，甚至對學習失去興趣。

劉太起初以為是兒子懶惰所以責備他，孩子感到不受理解漸漸出現情緒問題，親子關係也受到影響。另外，劉太自己也飽受來自學校的壓力，學校經常投訴兒子拖欠功課。劉太傷感地說：「學校老師、社工會叫我多教一點，但其實自己已經盡了力。」

在徬徨無助的情況下，劉太透過學校社工介

紹，參加了臨床心理輔導及學習支援服務的「晴信」特殊學習障礙學童支援及網絡計劃。計劃教授了一些針對讀寫障礙的學習方法，如圖像法等，輕鬆的課堂氣氛也令家橋樂在其中。透過計劃的幫助，劉太現在教導兒子時多了耐性和包容，也更懂得應用不同的方法，如放大文字、用圖像法等教導兒子拆字和寫字，提升他的學習興趣和信心。

現在家橋可以只花一天時間便能牢記默書的內容，看見兒子的進步和學習比以前開心，劉太也感到無比欣慰。有一回，兒子第一次拿了默書一百分，激動得立刻打給自己分享喜悅，劉太喜出望外。

Case Story #1

晴信參加者**劉太**：「學校老師、社工會叫我多教一點，但其實自己已經盡了力。」

Case Story #2

快樂家庭培育計劃參加者**Kent**：「不得不下苦工了解及學習，否則漫長在家的日子，會比工作的不快事更為慘痛、辛苦。」

王子勤 (Kent) 是典型的勤力爸爸，盡責又愛護家庭，可是對於家中大大小小的吵鬧卻苦無對策。他與妻子 Heidi 育有二子，在一次偶然的機會下，兩夫婦一同參加了「快樂家庭培育計劃」，見證着彼此的成長，以致整個家庭都有着不一樣的轉變……

「我為了幾口子的生活，會以平常心去應付生活及工作中不同的辛酸，以為一放工回到家即可輕鬆享受與家人共處時間，唯十居其九迎來的，都是聽到小朋友激怒媽媽引發的吵鬧聲，令我輕鬆平靜的心情像冷水倒頭潑來般，人也變得不敢作聲。因此在思前想後下，不得不下苦工了解及學習，否則漫長在家的日子，會比工作的不快事更為慘痛、辛苦」

在課堂上，Kent 印象深刻的是知道不同類型的管教模式，可引發出不同的效果，更學會了其中一個重點：「想改變別人應先從改變自己開始」，更漸漸認識到情緒可從學習中得到改善，而各組員積極的分享，也加強了他們改變自己的決心，家庭關係也因而得到改善。

參加計劃後，Kent 發覺太太由原本比較急躁及悲觀的性格，轉變到後來以較主動積極及樂觀的方式去管教及感染小朋友，自己和小朋友亦從中得着不少。「我會更珍惜及改善對伴侶和孩子甚或家人及朋友的相處方式及時間，以積極及快樂的心態面對每日各項挑戰，成為我日後重要的終身任務。」

CF 「樂活·祖孫連心」試點計劃

王賽明快樂家庭培育中心自 2014 年起進行「香港家長快樂家庭指數」調查，調查發現照顧者為祖父母輩的家庭，較由父母照顧子女的家庭的快樂程度為低。有見及此，中心由 2015 年 5 月起推行「樂活·祖孫連心」試點計劃，以中心及鄰近幼稚園為試點，先後為 51 個隔代家庭提供小組及支援服務。計劃肯定祖父母的優點和付出，分享適當的教養方法和原則，藉此增強祖父母的信心，同時亦回應祖父母們在解決教養上遇到的衝突，減緩照顧的負荷。

除了以單次活動教授管教的「招式」外，第二階段計劃以小組形式，按部就班授以「心法」，

即管教的原則。課程亦因應祖父母輩重視人情關係，聚焦「人味」(Humanity)，課程內容由個人認識、原生家庭、管教模式、教養原則，以至管教實踐等內容，都連繫上祖孫之情。

最近，社會福利署以獎券基金在全港各區推出兩年試驗計劃，中心成功獲得撥款，由 2016 年 3 月起在元朗區籌辦「樂活祖孫—幼兒照顧先導計劃」，為祖父母提供照顧幼兒課程。因為累積了經驗和完整教材，故團隊能迅速回應需要，不單成為全港首間舉辦課程的單位，更曾多次接受傳媒報道，成功喚起社會重視祖孫照顧的需要。

「樂活·祖孫連心」試點計劃



快樂家庭培育計劃

CF 快樂家庭培育計劃

「快樂家庭培育計劃」為期兩年(2013 年 11 月至 2015 年 10 月)，承蒙致富證券有限公司及社會福利署携手扶弱基金資助，由本機構王賽明快樂家庭培育中心、五間青少年綜合服務中心、天恩綜合家庭服務及新來港人士樂聚軒携手推動，期望於各區培育種子家庭，共同推動「家庭關愛運動」，以行動將快樂傳遍全港。計劃集合各區力量，於六大新市鎮區域(將軍澳、葵涌、大埔、北區、屯門及天水圍)，共同推動快樂家庭運動，創建各區「快樂家庭」團隊及網絡，讓家庭感受到「同行」和「團結」的力量。

計劃以 McMaster Family Functioning Model 的六大功能(問題解決、溝通、角色分工、情感表

達、情感投入和行為規範)建構了「HAPPY 情式」的培育課程，有系統及全面地培育快樂家庭元素，並以 Family Assessment Device (FAD) 作前後測，檢視參加者在活動後於家庭功能方面的提升度。數據顯示參與家庭之中，有 85.3% 的參加者，其家庭功能有所提升。

此外，計劃亦致力實踐社會資本，支援有需要的家庭，當中的「快樂領航家庭」，會與區內有需要的家庭進行配對，以「同行者」身分與特定家庭(例如：年輕媽媽、子女有特別學習需要的家庭)，建立互助網絡。至 2015 年 10 月底，此計劃服務了 12,314 人，共 27,492 人次，建立了超過 120 個資深領航家庭。

CF 「晴信」——特殊學習障礙學童支援及網絡計劃

社會對有特殊學習困難(SpLD)學童的關注漸漸增加，但對他們的需要仍有不少誤解和忽略，以致有部分學童得不到適時的支援，使其學習及成長路處處碰壁，充滿挫敗。部分學童因社區資源所限，需等候多時才能接受評估及訓練，而私營機構的評估費用高昂，基層家庭不易承擔。為了讓基層家庭及學童能及早得到支援，本機構於 2014 年 4 月至 2016 年 7 月期間，獲致富證券有限公司及攜手扶弱基金贊助推行「晴信」——特殊學習障礙學童支援及網絡計劃，為有特殊學習障礙的基層學童及其家庭提供支援，讓社區人士對讀障學童有更多的認識、接納及體諒。整個計劃包括免費的學童

評估、學習技巧訓練小組、家長支援課程、社區講座及「晴行者」大使等。

計劃共招募了 258 位學童，超出原定的 120 位。而計劃中的評估服務及活動，能讓家長對子女的需要，有進一步了解及明白，並能及早為子女作出調適與協助。而學童參與小組後，有超過 97% 提升了學習興趣及技巧。計劃共推行了 32 場公開講座，讓社區人士對學童的學習需要有更多的理解。另外有 24 位「晴行者」大使，成為學童的成長伙伴，使他們在有支持的环境下建立正面的學習及生活經驗。



「晴信」——特殊學習障礙學童支援及網絡計劃

信念同行
TOGETHER WE GO





回顧

RETROSPECT



幼兒教育服務

在 15-16 學年，本機構增聘了一位教育主任，加強幼兒課程發展及教學督導，完成語文課程的兒歌設計、兒歌遊戲紙、低班語文遊戲、學校寫前及寫字建議等，並正開展主題綜合課程。基恩、頌安及靈安三所幼兒學校，在本年度已順利完成教育局質素評核，學校的教學表現及課程發展方向，都獲得正面的評價及讚許。

駐校社工服務亦於 15-16 學年起擴展至每週駐校一天，以加強對家長及兒童的支援，除了為家長提供個案輔導服務之外，亦繼續推動快樂家庭運動，建立家庭成員的抗逆力，培養快樂家庭的正能量，活動包括：幼兒 HAPPY VISA 小組、家長 HAPPY VISA 課程、快樂技巧好學習親子小組、親子抗逆體驗活動，及「快樂不倒翁」聯校親子日營等。

本年度幼師培訓的重點是促進兒童發展整合，讓老師認識兒童腦發育及思維的基礎，學習與腦相關的教學策略及管理常規的方法，引發幼兒的學習動機，以促進教育成效。此外，於 2015 年 12 月 28 日至 2016 年 1 月 1 日聖誕假期間，共有 23 位教學人員到上海作幼教觀摩，期間參觀了四所幼兒園，大家在兒童自主學習、學習環境設置、音樂教學及表演等方面，獲得很大的啟迪。

本機構一直推動幼師及家長爭取免費長全日幼兒教育，以確保專業幼教發展，支援家庭需要。現政府將於 17 至 18 年度實施免費優質幼稚園教育，雖然長全日未能如半日制一般完全免費，但幼兒學校有 1.6 倍的基本資助額，可以支援雙職家庭減輕學費負擔。在較穩定資源及教學人員增加下，期望幼兒教育專業能有穩步及優質的發展。

○ 遊戲中學習成長——水中的訊息

○ 聯合畢業禮中畢業生獻唱畢業歌

○ 「快樂不倒翁」聯校親子日營

○ 「快樂不倒翁」聯校親子日營——親子活動



家庭服務

本機構相信家庭是青少年成長的重要系統，除了成立自負盈虧的王賽明快樂家庭培育中心外，更聯同 5 間青少年綜合服務中心、天恩家庭服務中心及新來港人士樂聚軒組成家庭服務聯席，共同推動快樂家庭。此外，王賽明快樂家庭培育中心除了為幼兒學校及幼稚園提供社工駐校服務外，亦與信義會堂會及其他非政府機構建立伙伴關係，開展與家庭相關的計劃。

為期兩年的「快樂家庭培育計劃」已於本年度完成，並在全港六區建立快樂家庭網絡，培育了超過 120 個快樂領航家庭，讓快樂家庭的元素及文化擴展開去，持續地發揮以「家庭影響家庭」的精神。

快樂家庭的建立宜從幼小開始，故王賽明快樂家庭培育中心本年度為 11 間幼兒學校及幼稚園提供社工駐校服務，以「家庭抗逆力」為主題，透過四大範疇，包括新生適應、三大支柱活動（快樂由自己做起、快樂技巧好學習、快樂環境齊營造）、個案支援及老師支援，提升家庭抗逆力及家庭功能。

去年本機構透過一項全港性調查，發現「隔代照顧」的服務缺口，並倡議政府考慮相應服務。今年度喜見社會福利署推出「為祖父母而設的幼兒照顧訓練課程試驗計劃」，本機構亦成為推行機構之一，將於未來兩年負責元朗區及北區的服務，名為「樂活祖孫——幼兒照顧先導計劃」。

本機構一直關注特殊學習障礙的學童及其家庭的需要，為他們提供輔導及支援服務。過去兩年，臨床心理輔導及學習支援服務在全港推行「晴信」——特殊學習障礙學童支援及網絡計劃，為 120 位懷疑或已確診讀寫障礙基層家庭學童及其家長提供免費的學童評估、學習技巧訓練小組、家長支援課程、社區講座及招募 30 位社區人士成為「晴行者」大使等，讓他們成為學童的成長伙伴，使學童在富支持的環境下建立正面的學習及生活經驗。本年度參與「晴信」計劃的人次超過 4,000。來年，本機構期望能繼續結連不同專業，組成針對 SEN 學童需要及發展的多專業、多元化的介入團隊，使服務更全面及建立創新服務概念。

「快樂家庭培育計劃」
六區畢業代表獲頒畢業證書

「快樂家庭培育計劃」
嘉許禮主禮嘉賓

「樂活祖孫——幼兒照顧
先導計劃」首班開學禮

「晴信」計劃——社區講座





生死之交計劃參加者陳麗嬋認為預早安排身後事才能放下心頭大石。



信義青年護理服務啟航計劃參加者何懿鑫在計劃中體會到護理工作的意義。

現今社會雖然思想開放，但不少人仍對「死亡」相當避忌，更對於預早安排身後事避之則吉。83歲的麗嬋婆婆不懼怕死亡，更認為預早安排身後事才能放下心頭大石，不但為自己作好打算，也為後人送上一份珍貴禮物。

「這件壽衣是我的大媳婦兩年前陪我去度身訂造的，真的很美！」83歲的麗嬋婆婆一邊用手比劃着衣袖的長度，一邊肯定所挑選的壽衣是最適合自己的。她對身後事沒有忌諱，更笑着面對。

麗嬋婆婆患有哮喘，多次進出醫院，更曾徘徊在死亡邊緣。「家中子女信奉不同宗教，想法

亦有不同，既然他們隨時要為我處理後事，倒不如事先安排，不用他們在傷心之時仍要商量、煩惱。」因此，她參與「生死之交」計劃生死體驗旅程小組，探討生死話題，學習安排自己人生最後一程。

除了準備壽衣，麗嬋婆婆亦已準備壽鞋、靈位、平安紙。在小組中，麗嬋婆婆製作生命旅程體驗札記，記下後事心願，並將札記副本贈予家人，讓他們在她百年歸老之時也可平順過度哀傷。「我寫得很清楚，他們已經很明白我的心願和心意。」

Case Story #1

生死之交計劃參加者陳麗嬋：「家中子女信奉不同宗教，想法亦有不同，既然他們隨時要為我處理後事，倒不如事先安排，不用他們在傷心之時仍要商量、煩惱。」

Case Story #2

信義青年護理服務啟航計劃參加者何懿鑫：「我看見婆婆的身體狀況得到改善，心裡很有滿足感。」

現年21歲的何懿鑫 (Matthew) 是第一屆信義青年護理服務啟航計劃的學員。一年多前副學士畢業後，Matthew 眼見同學入讀了公開大學的護士課程，也令他萌生進入護理行業的想法。當時，Matthew 的媽媽看見信義青年護理服務啟航計劃的招生廣告，除了可以學習專業護理知識、擔任受薪護理工作崗位外，完成課程後更可獲學費退還，所以便叫他嘗試報讀，結果 Matthew 參加了計劃。在完成了職前訓練時，Matthew 曾經動搖過是否繼續，不過經過社工的了解及鼓勵，結果他選擇了以外展服務的方式繼續。

Matthew 和同事上門幫長者清潔身體、清理家居、做運動，每次都得到長者的感謝。有一次 Matthew 上門看見一位婆婆彎著腰來開門，幫她做第一次踏腳測試時，連最低的標準也達

不到，接受訓練後，他看見婆婆的身體狀況得到改善，心裡很有滿足感。另外，他亦目睹獨居長者生活環境的惡劣，迫切需要人關心和幫助清理，讓他們可以積極地生活和接觸外界。Matthew 在工作中接觸不同的長者，聽過很多他們的故事，漸漸亦對護理行業有一定的認識。

經過這一年多的課程和工作，Matthew 體會到護理工作的意義。由最初着眼厭惡性的工作，到享受這種助人的服務，在當中取得成功感、滿足感，人也變得細心和積極，甚至懂得關心家中的長輩。Matthew 現已確立了自己的路向，並決定繼續向護士及物理治療等專業路向進發。

ES 信義青年護理服務啟航計劃

為解決本港護理行業人手不足的問題，本機構於 2015 年 6 月開始推行「信義青年護理服務啟航計劃」，招募 18 至 25 歲青年人加入護理行業。學員除了可獲全數資助修讀香港公開大學之健康學文憑課程，同時亦可獲安排到安老或復康服務單位從事護理員及保健員的工作。學員於兩年計劃完成後不但獲保健員資格，更可達資歷架構四級的專業資格。

首屆共有 85 位學員修讀，他們順利通過 120 小時職前訓練及獲分派到 37 間服務單位工作。為幫助學員適應工作和學習，計劃特別安排社工、護士跟進學員情況、支持及協調學員和工

作單位的工作安排，並會定期舉辦減壓、打氣、溫習班等活動，令學員之間互相支持。同時，本機構亦透過僱主會議協助參與計劃的服務單位了解學員的需要和特性，達到雙贏。

經過大半年學習和工作，85 位學員在學業方面表現良好，測驗合格率平均達 90%。根據收集到的滿意度調查結果顯示，超過八成服務單位對計劃表示滿意，並有超過七成單位表示對青年護理員滿意及認為他們可解決護理人手不足的問題。

信義青年護理服務啟航計劃學員進行職前訓練。



ES 「生死之交」長者生死教育及支援計劃

「安身立命」乃晚年終極目標，簡單說就是「活得有尊嚴，也死得有尊嚴」。對於華人社會，要打開被視為禁忌的生死話題有一定的困難。而更大挑戰，是長者在思索生死之餘，亦要與家人商討其後事安排。人口急劇老化，死亡是必須處理的課題，生死教育更形迫切。

於 2013 年開始，本機構獲滙豐銀行慈善基金透過香港公益金撥款資助，推行為期 3 年的「生死之交」——長者生死教育及支援計劃。計劃以多元化藝術體驗活動作介入，並與多位表達藝術治療師及來自不同界別的藝術工作者合作，推行以「社區為本」的生死教育活動。

計劃服務包括以小組及到戶形式為長者製作「生死札記」，記錄長者重要的人生歷程及心願；舉辦家庭日營促進長者與家人交流生死話題；出版《早想早著——生死教育小冊子》及《生死之交——長者生死教育實務分享集》推動生死教育，並透過社區藝術展覽、網絡平台、新聞發布會與傳媒倡導「活得好，死得好」的理念。整個計劃服務超過 5,600 人次，並由香港大學學者以量化及質性研究方法評估計劃成效，證明以藝術介入推廣生死教育，有助長者更積極籌備自己後事，也鼓勵了家人了解長者心願，達到計劃最終目的。



「生死之交」計劃透過社區藝術展覽展示長者的作品。

ES 生命全接觸之旅——玩轉老通識

人老了都會掉牙！？
年紀大了一定無記性！？
老了就會變矮！？
老人家抑鬱好正常！？

這些問題漸漸變成了一些廣泛流傳的謬誤……

2015 年 9 月起，本機構獲滙豐社區夥伴計劃資助 50 萬，於北區及大埔區推行為期一年的「生命全接觸之旅——玩轉老通識」計劃，以活潑好玩的方式推行老齡通識教育。同時培訓義工學習生命故事手法，為長者完成生命故事，讓年青一輩從中得着啟發，承傳文化智慧，為長幼創造和儲存愉快的互動經驗。

計劃至 2016 年 8 月完滿結束，有超過 25 間中小學、大專院校、青少年中心及長者中心參與，服務逾 7,000 人。其中互動問答比賽，「老齡通識·講呢 D」大受歡迎，活動藉問答遊戲，創意題、動作題、味覺題等，增加學生對老齡的認識，從趣味中學習不同範疇的老齡知識，例如長者友善、退休保障、老齡健康新知、社區資源等等有關長者的社會議題，參與的長者與年青人充份展現出代際 Crossover 的元素，彼此樂在其中。



「生命全接觸之旅——玩轉老通識」計劃以問答比賽形式作推廣。

信念同行
TOGETHER WE GO



長者服務



回顧

RETROSPECT



「多行兼創新」

本年度長者服務以「多行兼創新」為口號，加強服務創新與營運管理，年內有多項計劃開啟及進一步發展。包括：成立金齡薈，以社企模式服務金齡人士，進一步推動及深化金齡工作；以自負盈虧方式將「延智一站通」服務計劃轉型成為持續服務——延智會所，為輕度及早期認知障礙症患者與家人提供一站式支援及訓練服務；「外出易——陪診及護送服務」亦於年內分別獲得社創基金及星展基金資助，推出網上預約平台及服務通訊系統，藉此拓展業務及增加效能，獲得廣泛關注。

為支援及關懷在新界偏遠地區有需要的長者，本機構跟信義會靈合堂合作，將教會舊有地方翻新，成立古洞靈合長者健康中心，並於 2015 年 10 月投入服務。此外，本機構第三所長者院舍——恩海居亦同期在西九龍海濱投入服務。沙田多元化老人社區中心亦隨着裝修工程完成，於 2016 年 4 月修繕禮後，改名為沙田多元化金齡服務中心，標誌長者服務朝着積極樂樂年的新取向發展。

- 「外出易——陪診及護送服務」獲社創基金資助，是首批資助項目之一。
- 外出易——陪診及護送服務已為近九千人次提供服務。
- 沙田多元化金齡服務中心標誌着長者服務的新發展方向。





另外，年內亦有多項具特色的服務計劃開展，包括為培訓年青護理員而設計的信義青年護理服務啟航計劃，招募超過 200 位有志投身護理服務行業年青人，一邊於安老／復康服務單位工作，一邊攻讀公開大學的社區健康護理課程。男爵樂團亦跳出香港，獲台灣嘉義市國際管樂節邀請赴台演出。

今年長者服務亦舉辦多個大型工作坊，並將服務經驗及智慧總結成書，與業界分享成果。包括：《延智·愛同行 早期認知障礙症服務實戰分享集》、《「延智一站通」早期認知障礙症社區生活適應小組手冊》、《笑忘·情紓》漫畫集、《花草柔韌·療癒力——病患長者及護老者園藝治療設計方案·案例·評估》、《早想早著》生死教育小冊子及《生死之交·長者生死教育實務分享集》等，可算是碩果纍纍。



- 《笑忘·情紓》漫畫集
- 《延智·愛同行 早期認知障礙症服務實戰分享集》
- 《花草柔韌·療癒力——病患長者及護老者園藝治療設計方案·案例·評估》
- 《早想早著》生死教育小冊子
- 《「延智一站通」早期認知障礙症社區生活適應小組手冊》
- 《生死之交·長者生死教育實務分享集》



- 男爵樂團獲台灣嘉義市國際管樂節邀請赴台演出。
- 延智會所配備現代化的設施，助有認知障礙的老友記活腦、健腦。
- 信義青年護理服務啟航計劃開學禮。





經過中醫針藥治療後，華仔（右二）的身體有所改善，並於記者會上分享。



Anna 以過來人的身分幫助戒毒人士重獲新生。

26 歲的**華仔**，14 歲開始吸食氯胺酮（K 仔），毒齡 9 年，吸毒後遺症嚴重影響他的正常生活，經常出現胃痛、尿道發炎及尿頻等症狀。「我以前試過 5 分鐘內去 3 次廁所，不但無法外出，更每晚在廁所徘徊，根本無法入睡。」

經過身體檢查，發現華仔的膀胱容量少於半支益力多，因此出現嚴重的泌尿問題。他戒毒後參加天朗中心「中醫針藥治療吸毒後遺症計劃」，接受針灸及中藥治療，將體內毒素排出。「有一次針灸後，尿道排出一碗啫喱狀液體，才知道體內積存這麼多毒。」經過 12 個星期的療程，華仔的膀胱容量逐步恢復至正常人的八

成，即 400 毫升左右，毋須再頻密如廁，也舒緩泌尿痛症，重回正常的生活。

參與計劃的註冊中醫師劉浩泉指出，氯胺酮是對泌尿系統影響最大的毒品，患者會經常尿血、胃痛、小便有灼熱感及排尿疼痛，中醫療程需時雖較西藥長，但較西藥治本，長遠有助舒緩泌尿痛症。他表示，中醫針藥原理是採取「因勢利導」的原則，盡快將損害膀胱的毒物經小便排出體外，有助改善已受損的體質。

Case Story #1

中醫針藥治療吸毒後遺症計劃參加者**華仔**：「我以前試過 5 分鐘內去 3 次廁所，不但不能外出，更每晚在廁所徘徊，根本無法入睡。」

Case Story #2

朋輩輔導員**Anna**：「其實我所做的不算甚麼。回想起來，當年社工也是一樣愛我，一樣為我付出。現在，我也應這樣愛他人，與他們一起並肩同行。讓他們可以重新站起來。」

一口毒品，令**盧雅慧 Anna** 沉淪毒海 18 年。家人的厭倦、丈夫的不忠，令她痛不欲生。在走投無路下，她危站天橋準備一躍而下。「既然你要這樣放棄自己，為何不重新站起來讓神使用你？」這句話給絕處中的 Anna 帶來反思，站下來重新追尋自己的生命價值。她步下天橋，跟着天朗中心及信仰學習重塑生命，更擔任朋輩輔導員，以過來人的經歷幫助區內的吸毒人士戒除毒癮，為他們沉淪的生活帶來一點點關愛和支持，如同昔日天朗中心對她的無私的照顧。

「協助他們時，與他們一起同行，走出困局，比給予勸勉更為有效。」作為過來人的 Anna 深深明白戒毒人士及其家人的需要，因此她協助他們釋放沉鬱多年的壓力，讓他們身、心、靈

都得以健康。「我很喜歡天朗中心 Shining 樂團團歌其中一句歌詞：『永遠的緊緊守在你那缺口』我也會堅守這原則，為每一個有需要的人服務。」

Anna 曾經跟進一名身體機能十分差的吸毒人士，她不但需要使用尿片，更無力單獨外出。每次 Anna 來到她的家時，都看到她身體很骯髒，傳出異味，加上全屋滿佈已使用的尿片，令 Anna 心痛不已。Anna 便立刻替她執拾家居和抱她去沖涼，亦撐扶她外出就醫。「其實我所做的不算甚麼。回想起來，當年社工也是一樣愛我，一樣為我付出。現在，我也應這樣愛他人，與他們一起並肩同行。讓他們可以重新站起來。」

DR 「朋輩輔導員基礎證書」課程

在過去一年，本機構在禁毒處協助及獲僱員再培訓局批准及撥款支持下，正式開辦為期 200 小時的「朋輩輔導員基礎證書」課程。課程以生命回顧為本，着重培育學員的生命素質，協助他們在成長經歷中作出整理和鞏固自身的生命。這不但讓有志回饋社會的成功戒毒人士確立新的身分，更讓他們掌握基本輔導技巧，以其個人經歷服務仍受毒品網綁的一群，為戒毒服務機構提供充裕及具質素的人力資源。

本年度已舉辦了兩期課程，共訓練 30 位朋輩輔導員，當中有 87% 的學員已進入職場，6.7% 選擇繼續升學；而其中更有接近 58% 的學員入職社福機構。未來，本機構期望透過舉辦「朋輩輔導員基礎證書」課程，建立成功戒毒人士的互助網絡，以鞏固其新生命。同時，希望向政府及業界倡導朋輩輔導員的職位常規化，讓更多受過專業培訓的朋輩輔導員進入相關職場，與不同的專業發揮協同效果，輔助更多的有需要人士。

「朋輩輔導員基礎證書」課程



DR 「點·甩」——輔助戒毒智能手機應用程式

吸毒者為了避開他人標籤，一般會隱蔽吸毒，求助意慾也相對較低。2014 年，本機構獲禁毒基金撥款贊助推出「點·甩」輔助戒毒手機應用程式，回應吸毒者的心理障礙和需要，以互動功能及「簡短介入」輔導模式接觸及幫助隱蔽吸毒者。

「點·甩」是亞洲區內最新最全面的輔助戒毒手機應用程式，創造一個全新的輔導平台，就如同一個藏於口袋的輔導員。除了運用世衛的成癮行為評估外，程式也提供健康及債務錦

囊，更會通過水平控制「逃出密室」小遊戲測試吸毒者的身體狀況，藉此加強隱蔽吸毒者求助動機，鼓勵他們及早尋求協助。

「點·甩」成功喚起公眾人士對毒品禍害的醒覺，不但能為使用者提供初步毒癮評估，亦有效減少隱蔽吸毒情況。本機構藉此手機程式成功接觸 411 位吸毒人士，平均隱蔽吸毒年齡為 10.72 年，當中 92 名更以「點·甩」作為首次求助工具。

推出「點·甩」輔助戒毒智能手機應用程式，鼓勵隱蔽吸毒者及早尋求協助。

DR 中醫針藥治療吸毒後遺症計劃

天朗中心自 2010 年獲禁毒基金贊助，與博愛醫院—香港中文大學中醫教研中心（元朗）合作，推出「中醫針藥治療吸毒後遺症計劃」，為吸食氯胺酮（K 仔）的吸毒人士提供 12 個星期的療程，舒緩吸毒後遺症帶來的不適。

2012 至 2014 年，中心對 42 名曾吸食氯胺酮的計劃參加者進行研究及分析，結果顯示有超過六成人接受治療後，能有效改善吸毒後遺症，包括膀胱容量增加及其他泌尿功能有所改善。

計劃團隊察覺到冰毒已成為近年本港的主流毒品。過去兩年，團隊深入觀察及研究冰毒引致的不適症狀及其處理方法，並以中醫治療及調

節吸毒者的睡眠問題及其他不適徵狀，嘗試提升他們的戒毒動機。為更有效回應服務對象的需要，近年中心將中醫服務常規化，並聘請全職中醫師駐中心提供醫療服務，配合社工輔導和朋輩支援，協助吸毒人士離開困局，並以多年累積的相關經驗，使他們生命中的傷痛和疾病得到痊癒。



中醫針灸治療舒緩戒毒者的吸毒後遺症。

信念同行
TOGETHER WE GO



戒毒服務



回顧

RETROSPECT



靈愛中心

本年度共有 69 位弟兄接受靈愛中心的服務，透過認識耶穌，看到前輩弟兄的生命見證，重整生命，亦為未來注入盼望的種子。完成整個 12 個月戒毒康復程序的弟兄中，有 80% 表示家庭關係得以改善，得到家人接納，逐步重建家人的信任，家庭中的傷痕也得到修補。

中心改變了以往蛋家灣耕種的方式，以園藝治療的手法，在種植以外加入新元素，從另一個角度醫治弟兄的心靈，參與的弟兄亦感謝導師，幫助他們突破自己，鞏固操守。

同工在蛋家灣戒毒村及中途宿舍分別舉辦了「清心規」工作坊，由天朗中心的同工帶領弟兄製造清心規，分享生命改變的歷程。製規過程可訓練戒毒康復人士的專注力及勞力，而「清心規」可助人清潔，也讓他們明白到自己的改變，可以成為別人的祝福。

今年，弟兄們亦再次參加了龍舟比賽，得到了小龍組冠軍；足球方面，亦透過參加無賭無毒盃、無家者慈善賽以及四角賽等等，讓弟兄重拾運動的樂趣，建立運動的習慣，並以積極的態度、互助的精神，去面對生活中的種種，克服試探，努力操守。

來年，靈愛中心會繼續努力，幫助弟兄值基督的大愛，戒除毒癮，重建人生。

- 足球四角賽訓練時攝。
- 透過製作及銷售「清心規」，使戒毒康復人士的改變成為別人的祝福。
- 舉辦家庭營，改善戒毒康復人士的家庭關係。



天朗中心

天朗中心在過去一年面對兩個挑戰：首個挑戰是吸毒人士毒齡增加、吸毒問題隱蔽化；另一個是重吸情況持續，協助康復朋友重尋人生的出路成為刻不容緩的工作。

為回應隱蔽化問題，中心得到禁毒基金支持開展了輔助戒毒第二代手機應用程式——「點·甩」，入屋入牆啟動吸毒者戒毒動機，過去一年「點·甩」支援了 411 位求助吸毒人士，並作出了轉介或支援；而其中的 92 位更是首次求助。另外，中心累積了數年以中醫藥針灸處理吸毒後遺症的經驗，累計至今，已成功協助百多位的吸毒人士舒緩其吸毒後遺症。去年，中心對 42 位曾吸食氯胺酮的個案進行研究及分析，並舉行發布會向公眾分享有關治療成效，其中分別有 75.9% 及 83.3% 的受訪對象的痛症狀及尿急症狀得到改善。這不但有效加強他們停止吸毒的動力，更重要的是，這亦預防他們以毒品來「舒緩」因吸毒引致痛症的惡性循環，打破重吸的困局。

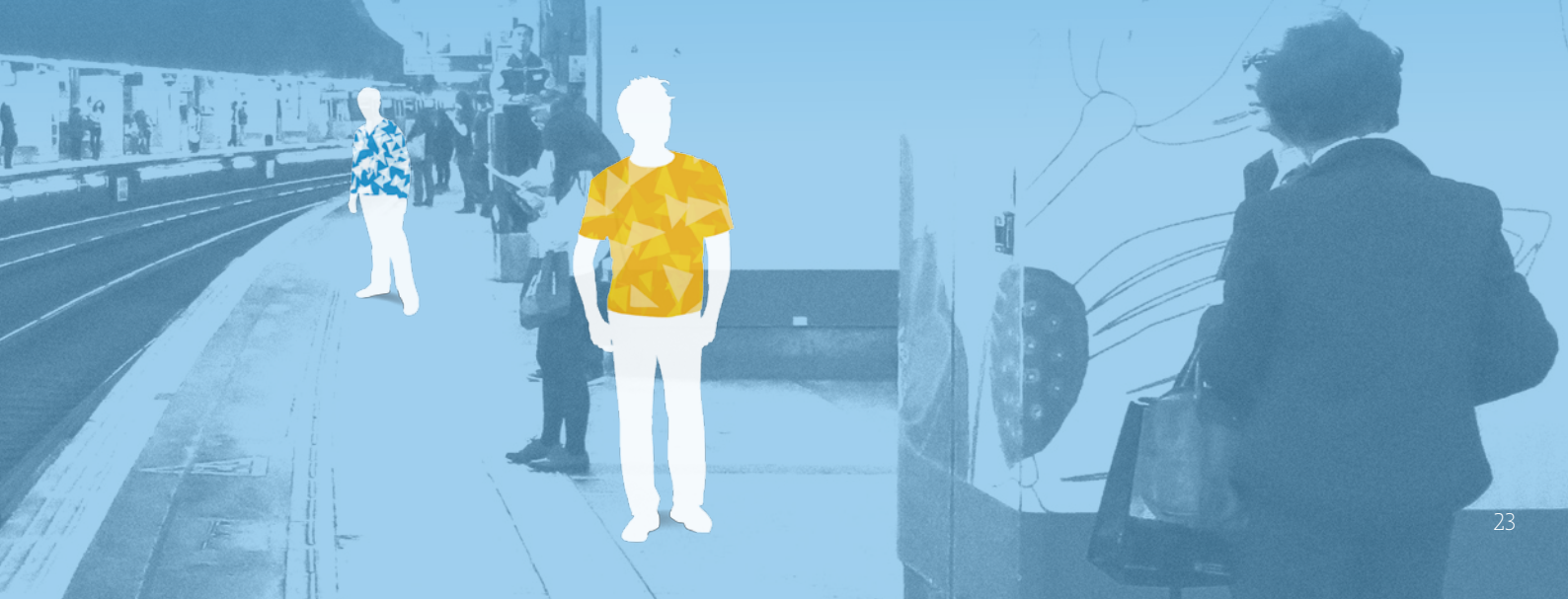
解開重吸的困局，為過來人的身分重塑往往是邁向他們全人康復的重要一環。中心得到禁毒處協助下，獲得僱員再培訓局的撥款開辦「朋輩輔導員基礎證書」課程；去年成功開辦了兩期的課程，共訓練了 30 位朋輩輔導員，有 87% 的學員已進入職場，而其中更有接近 58% 的學員順利入職社福機構。這課程不但開拓他們的出路，更為業界提供充裕及具質素的新力軍！而去年中心亦重啟 SHINING 小組，以過來人運作互助支援平台，每星期無間斷彼此守望及支援求助人士。

面對挑戰，同工亦接受了不同的裝備，包括歡慶更新小組訓練、動機式晤談訓練、回顧生命體驗工作坊、IDR 訓練等等。未來，天朗中心仍會謹守崗位，以耶穌基督為榜樣，並以「全人照顧」的導向，讓受網綁的得釋放！

重啟 SHINING 互助小組為過來人建立支援平台。

學員在朋輩輔導課程中製作的生命回顧作品。

中醫針藥治療吸毒後遺症成效發布會上，中醫師分享治療成果。





李宇龍今年 22 歲，是一位輕度智障及自閉症人士。他有一金句：「只要想做的事，我一定會盡力以付，做到最好」。自高中開始，宇龍已明白想做歌手必須認真地接受專業的歌唱訓練，惟他亦知道訓練費昂貴，故宇龍於課餘到茶餐廳送外賣，應付日常生活所需和儲錢學唱歌。

2015 年，宇龍參加了本機構的「星夢情真 Dream Come True」歌唱訓練班選拔賽，從遞交報名表那天開始，他每天都抽時間去練習唱歌，以爭取入圍機會。最終，宇龍憑著優秀和動聽的演出，獲選入十強並獲得星級歌唱訓練班的參加資格。宇龍很珍惜這次機會，上堂十

分準時及認真學習，經歌唱導師陳康健先生的提點後，更每日重覆練習，務求在音樂的領域上達到更好的水準。他隨後參與灌錄 Dream Come True 唱片和在社區演出，每次均獲得社區人士熱烈的支持，給了他無限的鼓勵和動力，繼續向成為歌手的夢想進發。在台上，宇龍在台上充滿自信和盡情享受，積極分享其天賦，成功突破社區人士對智障人士固有的印象。

李宇龍在台上唱歌時充滿自信。



Case Story #1

星夢情真歌手**李宇龍**：「只要想做的事，我一定會盡力以付，做到最好。」

Case Story #2

第一屆智友準大專課程畢業生**黃毅**：「希望終有一日不再是『準大專課程』，而是真真正正的大專課程，供智障人士就讀。」



黃毅於第一屆智友準大專課程畢業禮中接過畢業證書。

黃毅，第一屆智友準大專課程畢業生。他一直在班中積極學習，常常舉手回答導師的提問，並會細心寫下筆記，把握不同的學習機會，不斷改進自己。在畢業後，黃毅加入輕度智障權益關注組，積極參與小組爭取權益的活動，例如遊行及與政府官員會面等，致力爭取社會關注智障人士持續學習的機會，希望終有一日不再是「準大專課程」，而是真真正正的大專課程，供智障人士就讀。

一年後，他參加「智友準大專課程——深化課程」，學習與兩性相處的技巧，進一步強化與人相處的能力。導師表示黃毅與人溝通方面有

顯著的進步，能夠主動邀請別人發表意見，耐心聆聽並作出回應。透過課程，黃毅大大改善了與人相處的技巧，讓他可以好好迎接未來於社會工作時的挑戰。

對我們來說，持續學習的機會很平常，但對很多智障人士來說，是談何容易？黃毅決心繼續於輕度智障權益關注組努力，與其他志同道合的朋友一起爭取持續學習的機會，更是值得我們欣賞。

RS 星夢情真計劃

不少智障人士均有很強的節奏感和音樂天賦。有見及此，本機構於 2013-2015 年期間舉辦了「星夢情真計劃」，提供機會讓他們在其所屬的舞台上發揮和盡顯潛能。經過星夢情真歌手選拔初賽及決賽後，由音樂人高皓正先生及徐偉賢先生等評審選出「星級人生」歌曲創作比賽的得獎作品，以及 10 名智障人士接受正規的歌唱訓練。

經過專業歌唱導師陳康健先生教授，十位智障人士於 2015 年 9 月 12 日，在荃灣荃新天地二期舉行的「智正人生大賞禮暨星夢情真音樂

會」中，展示他們過去兩年在計劃中接受專業歌唱訓練的成果。當天大會邀請唱作歌手徐偉賢先生及超級巨星歌手陳康健先生，分享為智障人士進行音樂訓練及錄音時的感受和點滴，讓大眾在活動當中欣賞智障人士優秀的音樂才華之餘，亦同時瞭解他們付出的努力和決心。同日大會亦舉辦了智正人生家庭大獎，表揚無懼殘障，積極面對人生的智障人士及其家庭。當天更獲傳媒報道獲獎家庭的故事，讓更多社區人士明白智障人士及其家庭的抗疫能力並給予支持。

星夢情真參加者



RS 智友準大專課程

繼 2014 年後，葵涌地區支援中心二度開辦「準大專課程」，同時把課程正名為「智友準大專課程」，增加學習時數之外，亦加插更多學習內容。今屆課程共分兩個階段進行，第一階段於 2015 年暑期進行，5 位學生全部修讀完成，第二階段於 2016 年農曆新年進行，有 1 位學生因工作而未能參與，只有 4 位學生修畢。雖然今屆學生數目較上屆少，但學習動機依然，視學習是一件很開心事，很希望終有一日能成為真正的大專生，真真正正體驗大專生活。

「智友準大專課程」獲香港理工大學張超雄博士、陳沃聰博士及梁志遠博士擔任課程顧問老

師，課程為期五星期，繼續透過授課、討論、研習、訪問區議員及體驗大專學生學習模式，提升學生對政策制度的關注，並改善與人相處、個人素質及工作軟技巧的能力，讓學生及早裝備自己迎接未來的挑戰。

另外，今年本機構與香港教育大學合辦「智友準大專課程——深化課程」，由兩位正於該校就讀的準教師為三位第一屆「準大專課程」畢業生設計課程，並由香港教育大學一特殊教育與融合教育中心總監冼權鋒教授審視課程內容。課程以小班形式授課，學生都能與導師有充分交流。三位準大專畢業生均表示獲益良多，希望日後都有這種直接授課的機會。



「智友準大專課程」畢業禮

RS 有能者聘之

工作不單可以帶來經濟收入，更重要的是可以憑藉個人能力，獲得社會的認同和肯定。智障人士雖然有障礙，但他們跟其他人一樣擁有能力，可以透過工作實現自我、貢獻社會、追求圓滿的人生。因此，本機構於 2014 年 5 月開始推行「有能者聘之」計劃，旨在讓具就業動機的失學/待業的智障人士進行工作體驗，鼓勵僱主直接聘用合意的智障人士，支持他們自力更生。

計劃會按需要轉介智障人士接受專業評估，從而掌握他們的工作能力，以便為他們度身訂造適合的工作；亦會安排就業主任因應智障人士

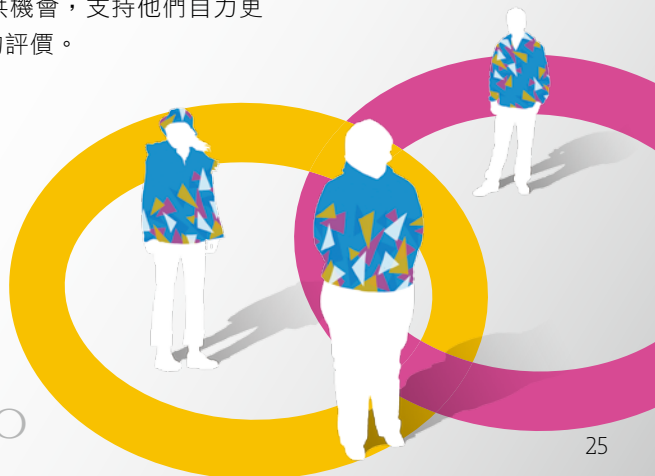
需要和能力安排適當的工作及訓練，包括提升自我認識、溝通技巧、解難技巧、情緒管理等的能力，以及跟進智障人士的工作情況，有需要時轉介註冊社工，協助解決個人及家庭困難。

2015-2016 年度，共有 16 位具就業動機的失學/待業的智障人士參加計劃，他們在不同的崗位上體驗工作，其中 6 位完成體驗後，獲僱主聘用。在此感謝僱主提供機會，支持他們自力更生，並給予他們優秀的評價。



「有能者聘之」計劃為智障人士提供訓練及就業機會。

信念同行
TOGETHER WE GO



康復服務



回顧

RETROSPECT



○ 中心訓練員向有暴力或挑戰行為的智障人士進行培訓。

○ 繼續透過「準大專課程」，顯示智障人士在大專課程上的學習能力，引起教育界及政府重視及關注。

○ 康復服務的代表參與在澳門舉行的「第八屆啟智服務研討會」，與兩岸四地代表交流。



本機構康復服務過去一年有三個重點關注的課題：

智障人士老齡化及照顧者同為老齡人士的雙老問題；

自閉症人士的訓練及照顧需要；

升學及就業困難。

本機構引入中醫專業及智慧，選定中醫健康「四得」之「痾得」，制定了「耆智養生」計劃，按環境、起居、飲食、運動、按摩灸療及藥膳這六個養生範疇開展，並獲邀到第八屆兩岸四地啟智會議上，以工作坊形式，與來自兩岸四地的康復服務人員，分享計劃如何成功改善「便秘」問題，增強身體抵抗力以減低流感病發率，是次分享吸引與會者積極發問及發表意見，反應熱烈。

因應部分自閉症或智障人士常現暴力、挑戰或騷擾他人的行為，直接傷害、困擾或影響家人及其精神健康，本機構為此提供跨專業團隊的挑戰行為服務，改善他們的負面行為。團隊由臨床心理學家、職業治療師及社工組成，為有需要的智障人士，作介入並深入分析。同時制定合宜的處理方案，並向家人及中心訓練員提供適切的培訓，以能順利推行治理方案。透過行為改善評估、推行及記錄系統，服務對象在治療中有所進步，家長在參與過程中也見果效。

在升學及就業方面，本機構積極向政府政策局及執行部門反映服務困境及需要，以爭取政策的改變。另一方面，推行「有能者聘之」，帶動機構內部聘用殘疾人士的文化，並推廣至外界企業；舉辦「準大專課程」，以顯示智障人士在大專課程上的學習能力，引起教育界及政府重視及關注。兩個項目共約有 30 多名輕度智友參加，他們都珍惜這難得的機會，並努力工作，或竭力完成學習。畢業禮上出席的親友或校長，都欣喜見證他們的學習潛能和成長。

就業及社區 EMPLOYMENT & COMMUNITY SERVICE

參加了「走出我天地」計劃之後，阿江培養出良好的工作態度。



20 歲的**阿江**只有中五學歷，曾從事不同的工作，但只有三分鐘熱度的他，每份工作都做不長久。後來，透過社會福利署轉介，阿江參加了「自力更生綜合就業援助計劃」下為年青人而設的「走出我天地」計劃。

害怕接觸新事物的阿江，最初對「走出我天地」計劃感到十分煩厭。但當他正式參加計劃後，不同的活動讓他擴闊了視野及學習到新知識，使他變得主動及有活力，從此脫離「宅男」一族。阿江也在計劃中結識了很多朋友，更明白個人目標及學歷的重要性。他甚至已決定在年滿 21 歲時報讀毅進或基礎文憑課程。

Case Story #1

自力更生綜合就業援助計劃參加者**阿江**：「跟工作人員一起策劃及帶領活動時，也令我的自信心大大提升。」

Case Story #2

新來港人士樂聚軒「聚賢社」主席**詹妙璋**：「如果我當初沒有參加樂聚軒，我未必能有如此豐盛的生活。」



詹妙璋(右3)透過聚賢社活出豐盛人生。

詹妙璋形容自己未參加新來港人士樂聚軒之前，只是一個將所有精神和時間都放在家庭和工作上，過着平穩日子的普通婦女。直至退休後，她才過着不一樣的生活。

妙璋退休後經教會朋友介紹到樂聚軒參加不同的興趣活動，如編織、烹飪、唱歌、跳舞、剪髮、DIY 潤膚油潤唇膏等等，增進了不少知識，生活得更充實。其後，妙璋與其他婦女一起參與各種義工服務，如探訪長者、義務剪髮，以及其他社區活動等等，激發了她的潛力和自信。

經過社工的鼓勵，妙璋參加了中心的婦女互助組織聚賢社，稍後更擔任聚賢社的委員及主席。她坦言，開始時很擔心自己能力不足，但

參加計劃期間，阿江在本機構進行實習，任職服務助理，連續工作了四個月，破了他的個人工作紀錄。在職期間，阿江不但學到辦公室工作的知識及技巧，更培養出良好的工作態度，例如準時上班、跟不同的人士合作及表達自己的意見等。此外，在跟工作人員一起策劃及帶領活動時，也令阿江的自信心大大提升。現在阿江在新來港人士樂聚軒正式擔任就業助理兩個多月，負責帶領自力更生綜合就業援助計劃的參加者到戶外進行工作體驗。

經過社工的鼓勵及指導、委員的互相合作，妙璋逐漸與一眾委員透過舉辦活動給區內婦女，為社區注入動力。擔任委員工作後，妙璋視野更遠更闊，亦在其他委員及婦女身上學習了更多。若當初沒有認識樂聚軒，她未必能有如此豐盛的生活。

聚賢社於 2011 年 8 月成立，目標為協助婦女發掘潛能，關注自我成長，以所長貢獻社區；同時協助婦女發展社交網絡，加強互助精神。會員人數目前超過 200。

信念同行
TOGETHER WE GO



EC 葵涌關懷網

葵涌關懷網於 2008 年成立，以社區及家庭支援服務為本，以外展及介入方法，為區內有需要的家庭提供支援服務，包括：新來港人士、領取綜合社會保障援助人士及低收入人士及待業人士。

此外，葵涌關懷網配合社區需要，成立不同義工小組，推動社區關懷，包括：伴讀大使、故事姨姨、關懷探訪、義剪義工、保健義工、街頭工作等等，結合社區資源，建立鄰里網絡，

發揮居民互助精神。葵涌關懷網更凝聚婦女參與其中，並於 2011 年成立「聚賢社」，於 2014 年成功申請社團註冊，以互助模式推動婦女及社區的義務工作，發揮婦女的個人潛能，促進她們發展社區網絡，加強互助精神，以所長貢獻社區。

聚賢社致力發揮婦女的個人潛能。



EC 自力更生綜合就業援助計劃

本機構由 2013 年開始營運社署的自力更生綜合就業援助計劃，以家庭為基礎，為健全綜援人士提供一站式的綜合就業援助服務，包括個別就業面談、以個案管理模式工作、協助參加者處理個人及家庭問題，讓他們早日克服就業障礙，從而投身工作。

此外，本機構亦設有就業培訓課程，包括勞工法例、職安健、面試技巧、電腦及中英文應用等，讓參加者可從中獲取最新的勞動市場資訊。與此同時，計劃亦會按參加者的興趣開辦技能提升課程，如：剪髮、水吧，藉此提升參加者的入職機會。

計劃會按參加者的能力配對工作體驗，包括：辦公室助理、照顧弱能人士、清潔、園藝及剪髮等，讓長期失業的參加者建立工作習慣，慢慢適應工作，作好準備以投身社會。

除就業服務，本機構亦十分關心參加者的家庭關係及社交發展，定期舉辦節日探訪及活動，如旅行、聚餐及派對等等，讓參加者不會因經濟問題而影響外出參與活動的機會，從中促進家人關係、認識新朋友及擴闊社交圈子。



自力更生綜合就業援助計劃——透過不同技能提升課程，提高參加者入職機會。

EC 專業培訓中心——推動教練文化 打造正向企業

成就「快樂員工」、打造「正向企業」、建構「幸福社會」是專業培訓中心一向致力發展的方向，為達到建構「幸福社會」的終極目標，中心積極推廣教練文化及技術實踐 (Coaching Culture & Practice)，培養管理者運用教練技巧幫助團隊發揮最好的效能。

中心在工商及社福界提供度身訂造的教練服務，包括認證管理者教練學課程、一對一的職業及個人教練服務，以及教練模式團隊培訓服務。同時，中心亦推出由美國 Corporate Coach U 授權的 Coaching Clinic® 證書課程，協助管理

者獲取美國專業管理者教練學執行資格。完成課程的「教練型經理」更可於企業及機構的管理位置上應用教練技術，幫助培養教練文化。本年度，此課程已進行了多次對外的公開班及包班服務，對內為本機構數個服務單位的管理職級同事進行培訓，至今已成功培養出近百位「教練型經理」，於各行各業繼續散播教練種子，持續提升個人、團隊以至整體社會的效能。



Coaching Clinic® 證書課程的上課情況。

就業及社區服務



回顧

RETROSPECT

新來港人士樂聚軒按參加者的興趣開辦技能提升課程。

專業培訓中心正向培訓團隊於惠州為企業員工進行培訓。

第八屆 ERB「人才發展計劃」頒獎禮中，天恩培訓及發展中心獲課程推廣獎和傑出學員獎。



踏進千禧年代，香港經歷了兩次金融風暴、經濟轉型，以致行業崗位要求改變甚至消失，令很多中年人士失業！此外，8、90後新世代員工的特點形態為企業帶來衝擊和陌生！為了協助中年待業人士、新世代員工和商界企業，因此本機構便展開了就業及社區服務。

根據香港統計月刊的資料顯示，2015年本港整體失業率是3.3%，尚算能維持在較低水平。若再仔細分析，便會發現40-49及50-59歲始終是最多人失業的年齡組群；本機構的再培訓工作和「自力更生」就業支援服務亦針對這兩組群提供了多元化就業培訓或就業轉介，成效顯著。

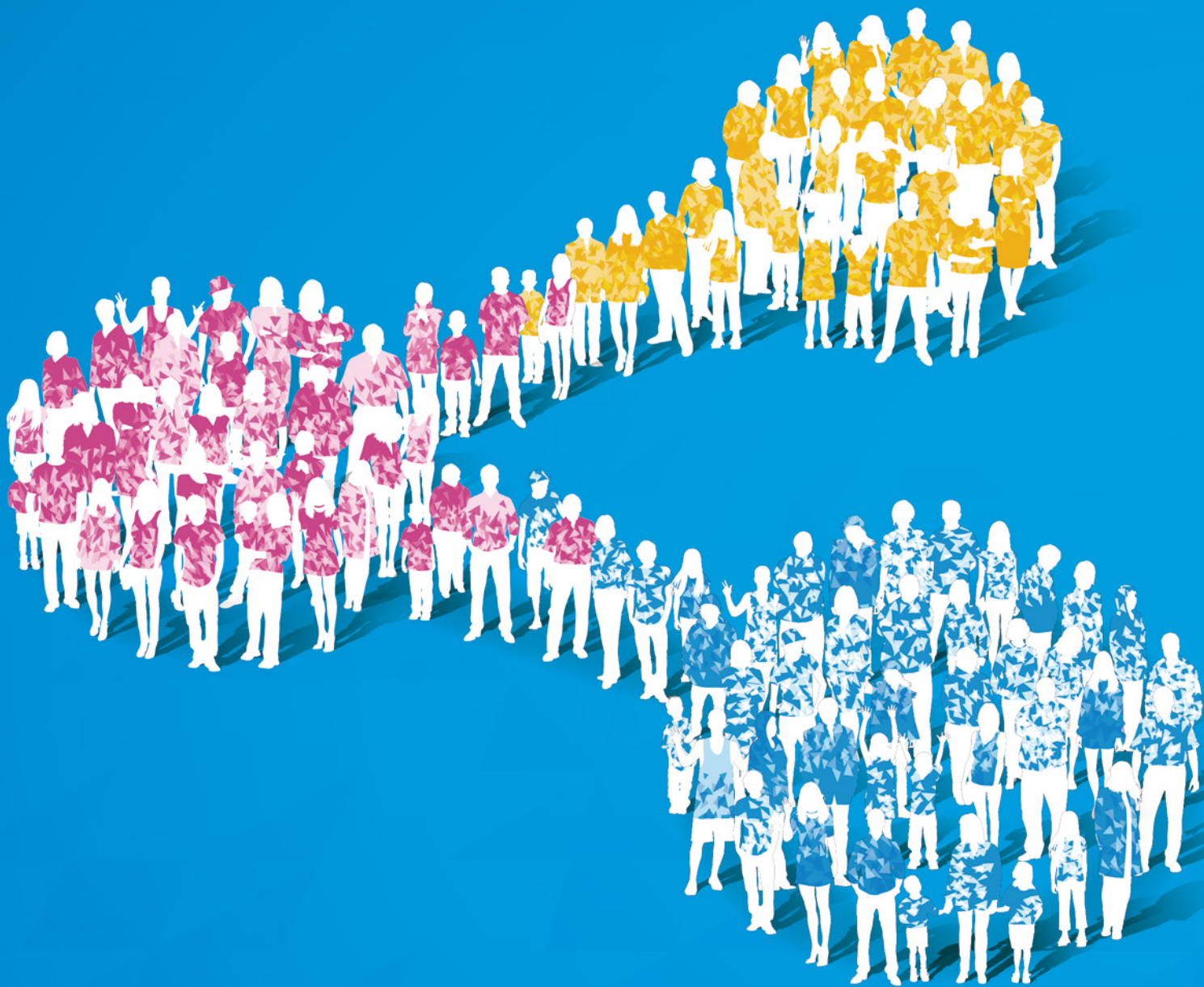
2015-16年度，天恩培訓及發展中心積極開拓訓練中心，現已在全港9區共開設了14間中心。課程培訓和就業轉介總共服務了超過6千人，人次更超過17萬，創了新高！經培訓及轉介的個案，成功就業率超過八成！本機構除了確保課程的專業水平外，更發展了不同類型課程以配合就業市場的需要和轉變，如侍酒員、朋輩輔導員和茶餐廳廚吧助理等。本年度，本機構更得到ERB頒發的課程推廣獎和傑出學員獎。

新來港人士樂聚軒由2013年開始營運社署的自力更生綜合就業援助計劃，為健全綜援人士，以家庭為基礎，提供一站式的綜合就業援助服務。中心按參加者的興趣開辦就業技能提升課程，提高參加者的入職機會；亦按參加者的能力配對工作體驗，包括：辦公室助理、照顧弱能人士、清潔、園藝、剪髮等，讓長期失業的參加者建立工作習慣，慢慢適應工作環境。2015-16年度，共有700位綜援人士參加此計劃，其中4成參加者能重新投入就業市場。

除了待業及綜援人士的就業服務外，專業培訓中心亦為在職人士提供多元化的正向僱員服務，包括「正向團隊培訓」(Positive Team Building Training)、「僱員身心健康活動」、「正向僱員發展計劃」及「正向心理工作坊」等項目，幫助企業有效培養並留住人才。中心亦致力推行教練文化的領導力提升培訓及服務，其中，Coaching Clinic[®]公開證書課程已推出至第八屆。

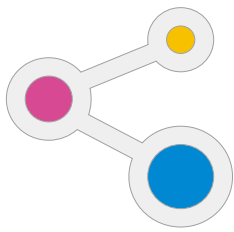
2015-16年度，共有近百間企業接受專業培訓中心的服務，總服務人次達三千多，超過99%參加者對服務感到滿意。





倡議

INITIATIVES WE SUPPORT



UNIVERSAL PENSION

爭取全民退保 與服務對象並肩作戰

本機構相信：退休保障是安老政策而不是扶貧措施；退休保障是市民的權利而非對長者的救濟……全民退保是跨代互惠而非將上一代的撫養壓力交給年青一代，是重要的「社會基建」。

在香港設立全民退休保障制度的呼聲喊了數十載，值政府於 2015 年底推出「退休保障·前路共建」的諮詢，本機構便將此議題設為本年度重中之重的倡議工作，教育、鼓勵市民發聲，以致推動同工履行社工的倡議角色，全面爭取全民退保。

同工討論

- 信義沙龍：4/2015 周永新教授介紹「香港退休保障的未來發展研究報告」、11/2015 及 1/2016 分別邀請黃於唱教授及黃洪教授評論政府方案及介紹學者方案。
- 倡議工作小組於 12/2015 召開焦點小組會議，並組成工作小組。
- 逾 10 次在不同服務單位的會議上，簡介退休保障的爭議及全民退保方案。

會員與社區教育· 鼓勵發聲

- 7-11/2015 推行「為什麼要有全民退休保障？」探索計劃。內容包括講

座、培訓，以及參加者以相片集／短片／訪問等方法表達他們對全民退保的看法。共 11 隊來自長者、青少年及康復服務的會員參與。

- 11/2015 在馬鞍山廣場進行為期 3 天的社區展覽。
- 「退休保障·前路共建」諮詢文件推出後，不同服務單位在中心及學校進行資料展覽；同工亦設計了生動活潑的程序活動（如「老通識」、「密室逃脫」），加強會員參與及了解。
- 鼓勵會員出席立法會公聽會表達意見、出席政府及民間的諮詢會。
- 3/2016，協助「爭取全民退休保障聯席」舉辦沙田區的民間諮詢會。

履行社工倡議角色

- 發表機構立場、在立法會公聽會表達意見。
- 加入「爭取全民退休保障聯席」，與其他社會團體一起爭取全民退保。

「全民撐退保社福聯盟」

- 與其他社福機構及服務單位組成聯盟，旨在向社會介紹全民退保的重要性。

- 14/2/2016 於旺角行人專區進行「全民退保全城傾社區計劃」，啟動社區教育工作。

後續工作—— 18 區萬人寫信撐退保

與服務對象並肩作戰，參與「全民撐退保社福聯盟」計劃於 4-6/2016 期間，在全港十八區設 200 個街站，收集至少 10,000 封市民意見書予政府的大型活動。最後更超額收集了逾 15,000 份意見書，遞交給政府。

後續工作：18 區萬人寫信撐退保

信義沙龍：周永新教授

馬鞍山廣場社區展覽



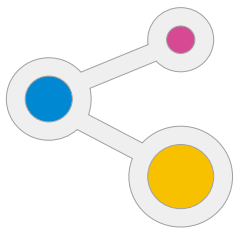
「為什麼要有全民退休保障計劃」分享會

立法會公聽會前請願行動

協辦沙田民間諮詢會

旺角行人專區「全民退保全城傾」

--	--



FREE EDUCATION

爭取全面落實十五年免費教育 幼兒教育服務倡議工作

免費幼稚園教育委員會 2015 年 5 月 28 日發表「兒童優先，給他們一個好的開始」報告，建議為半日制幼稚園提供全額基本資助，全日制幼兒學校僅獲得額外 25% 至 30% 資助。本機構幼兒教育服務結合「非牟利幼兒教育機構議會」和「爭取十五年免費教育大聯盟」兩個專業平台，跟進報告書的建議，透過請願、問卷調查、論壇及發布新聞等一連串行動，爭取全面落實十五年免費教育。

記招斥委員會報告短視

「爭取十五年免費教育大聯盟」在報告發表翌日隨即舉行記者會，炮轟委員會拖延兩年，但報告內容卻是原地踏步及短視，欠缺優質教育發展方向。

大聯盟批評委員會提出的資助方法無助收窄幼稚園差異及推動多元模式發展；報告仍以市場為本，含糊幼教定位；沒提出發展階梯是不尊重幼師專業；欠有效建議照顧多元學習需要。

立法會門外遞請願信

2015 年 6 月 9 日大聯盟及家長代表趁立法會研究落實免費幼稚園教育小

組委員會開會之際，向該會主席及議員遞交請願信，表達對報告的質疑及不滿。大聯盟又向落實免費幼稚園教育小組主席李慧琼議員及其他立法會議員遞交了大聯盟對報告的十大提問，包括：資助模式和計算、教師資歷薪酬、對特殊教育及全日制的支援等，並附上需要全日服務的家長心聲，讓社會人士更了解全日服務的意義。

2015 年 7 月 4 日，立法會教育事務委員會召開免費幼稚園教育公聽會，本機構多位幼教同工都出席發言。大聯盟亦在當日中午向教育局官員及研究落實免費幼稚園教育小組委員會主席請願，遞交《We are watching · 報告呢秤！》相片。

公布家長教師意願調查結果

2016 年施政報告提出於 2017/18 學年落實免費幼稚園教育。在新政策下，非牟利幼稚園將獲政府資助，有關資助以半日制為計算基礎，全日／長全日則可獲得額外資助，預計約七至八成的半日制幼稚園學位將會免費。大聯盟隨即於 1 月 14 日發布家長和幼師意願調查結果，接受訪問的 5,031

位家長和幼教工作者中，8 成人不同意由家長承擔超出資助額的費用，89% 人不同意按學生人數計算資助。

與社聯就新政策舉行論壇

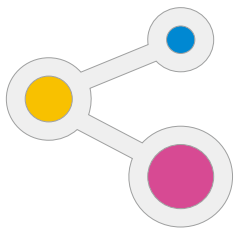
大聯盟於 2016 年 1 月 26 日與香港社會服務聯會就新政策舉行論壇，有近二百位幼教及社福界人士出席並表達對政策的關注。大聯盟建議政府應訂定清晰的時間表，逐步落實全面資助幼兒教育，並要求當局跟進以下幾點：

- 1 訂定清晰的時間表，逐步落實全面資助幼兒教育（包括全日及長全日）。
- 2 訂定幼稚園教師薪酬架構及專業發展階梯。
- 3 除了改善教師人手支援學童多元學習需要之外，亦須設立恆常跨專業的支援及配套，如駐校社工及治療師團隊等。
- 4 修訂規劃標準，為幼稚園預留土地或更改空置校舍用途，以盡快增加全日／長全日學位的供應，避免受制於市場上合適單位的供應和租金波動。

立法會門外遞請願信 團體代表在記者會上齊叫口號

大聯盟記招批評報告書建議「短橋」免費幼教 公布家長幼師意願調查





爭取智障人士及照顧者權益 康復服務倡議工作

2015-16 年度，本機構倡議工作小組及康復服務的同工，繼續與服務使用者並肩進行多次行動，爭取改善智障人士及其照顧者的權益，包括在 2015 年 5 月聯合近 30 個團體請願，要求警務處就一宗自閉及智障人士被錯誤拘捕的個案，向公眾交代真相，還事主及廣大殘疾社群一個公道，並作出調查和檢討，同時爭取機會與官員交流及向他們反映意見。

輕度智障權益關注組見勞福局和教育局促改善智障人士就業及教育

康復服務輕度智障權益關注組於 2015 年 7 月及 8 月先後與教育局副局長楊潤雄及勞福局副局長蕭偉強會晤，爭取改善智障人士就業及教育機會。關注組六名年輕人在與勞福局副局長蕭偉強及社署官員的會面中，表達關注組希望當局設立殘疾人士就業配額、檢討庇護工場的功能及情況等訴求。

關注組指出，香港對智障／殘疾人士的就業機會保障嚴重不足，沒有法例規定任何企業需聘請智障／殘疾人士，只以鼓勵商界自願聘請的政策，是不足以增加他們獲聘的機會。

關注組又批評現時庇護工場的運作未能鼓勵智障人士投入就業，包括有勞

動無薪酬及不設退休年齡等，勞福局副局長蕭偉強承認目前情況並不理想，庇護工場的定位及功能均須要檢討。

另外，關注組又會見教育局副局長及提交意見書，要求改善智障人士接受持續教育的機會，包括訂立〈特殊教育法〉及設立智障人士的專上課程和進修津貼等。

第二屆「準大專」開學

本着智障人士應有平等教育及持續進修權利的信念，葵涌地區支援中心於 2014 年首辦了「準大專課程」，讓修讀課程的智障及學障青年有機會體驗大專學生學習的模式；課程透過介紹政府政策、訪問弱勢社群，進行研習及討論等，達到提升學生學習水平的目標。2015 年，本機構繼續開辦第二屆「智友準大專課程」，並於 2015 年 7 月 31 日在香港理工大舉行開學禮，出席嘉賓包括資深特殊教育工作者

者前香海正覺蓮社佛教普光學校校長何巧嫻、特教平權主席黃婉冰校長、顧問導師張超雄博士、梁志遠博士及機構臨床心理學家楊世義博士等。上屆畢業生黃毅更在開學禮上鼓勵師弟師妹們「只要努力，一定進步」。

智障人士老齡化關注組見康復專員

智障人士老齡化關注組於 2015 年 9 月會見勞工及福利局康復專員及社署官員，促當局針對日趨嚴重的智障老齡化問題，儘快提出改善措施。關注組要求界定智障老齡化、檢討服務人手規劃、增設日間康樂護理中心（把社區、庇護工場、展能中心的老化智障人士逐步轉移至日間康樂護理中心），以及改革院舍服務如開設智障長者護理院舍及設小型家舍及雙老院舍等。

輕關組年青人在會上發表意見

輕關組爭取機會向勞福局表達意見

會上樂恩家長會主席葉某代表關注組發言

會後輕關組與勞福局副局長合照

第二屆「智友準大專課程」開學禮上的大合照

智障人士老齡化關注組與康復專員及社署官員進行會議

輕關組見教育局
康復服務總監李志雄在
開學禮上勉勵學生
會後關注組與教育局官
員合照





感恩40

MOMENTS WE SHARE





運動日



運動日



社工盃



社工盃

過去一年，我們為了提倡快樂工作，在內部培訓了 35 位快樂教練，鼓勵他們將快樂種子散播到全機構每一個員工，讓工作由快樂開始。

2016 年「信義人運動日」共有 22 隊參加，超過 350 位同工出席，為歷屆之冠。各單位員工趁這日子共聚一堂，盡情揮汗、吶喊與打氣，享受運動帶來的樂趣。另外，本機構三支球隊繼續透過參與社工盃賽事，與不同服務和職級的員工互相連結、努力鍛鍊，發揮團隊力量，爭取佳績。未來，我們亦會參加先進盃賽事，將這份精神，繼續延展開來。



培訓快樂教練，
倡導快樂工作



社工盃

ENCOURAGEMENT



運動日



Coaching Clinic®



增值



教練式領導 Coaching Clinic® 證書課程

我們重視人才發展及能力建設，本年度為 60 多位來自不同服務單位的同工安排教練式領導力提升課程 Coaching Clinic®，透過不同的互動活動和課堂練習使參加者了解自己的領導風格，學習教練管理的技巧，激勵團隊與溝通，提升同工的領導能力。

「社會創新與社企管理」工作坊

過去一年，邀請「豐盛社企學會」紀治興博士及其團隊，多次與同工分享社企管理的心得及實踐經驗。工作坊主要介紹社會創新、社企營運策略及管理技巧，強化同工營運及管理社企的能力。透過課堂練習及分組匯報，鼓勵同工在日常工作運用所學，了解機構其他服務的工作及計劃，促進專業交流。

紀博士及其團隊分享他們社企營運的實戰經驗及對社會創新的看法，讓同工了解創新點子源於日常生活，啟發同工運用創意解難，推動社企及創新服務，以回應不斷轉變的社會需要與挑戰。

ENRICHMENT



社會創新與社企管理





ENHANCEMENT

一個人走得快，但一群人走得遠，要讓一個團隊同時多走一里，同行及互相支援是十分重要的。我們深信每個單位主任在管理崗位上都有寶貴的管理智慧及方法，值得跟其他人分享。因此，今年管理團隊特意安排在每次主任會後，將午間環節轉變成單位主任分享及互相支援的時間，達至以下目的：

- 1 善用主任會下午的時段，建立單位主任彼此分享及支持的平台；
- 2 透過工作經驗的交流，分享工作困難及心得，共享管理智慧；
- 3 重申機構相關管理政策 / 措施的方向及重點，跟進被提出的改善建議。

平台以小組分享、個案討論、實務交流等形式進行，主題涉及員工督導、發展、團隊建立、財務、行政等範疇，務求將共享的智慧，全方位應用到機構發展上。

為深化信義人的角色，我們每次均選擇一種信義人特質，以遊戲方式輕鬆地帶出意義，讓單位主任更深體會及實踐信義人精神，培育機構文化及歸屬感。





靈合長者健康中心



邁進



恩海居

恩海居

位處西九龍海濱的恩海居於 2015 年 10 月正式營運，成為我們第三間提供 24 小時護理照顧服務的院舍，同時標誌着服務進入一個新的里程。恩海居的專業醫護團隊提供 24 小時註冊護士當值服務、註冊西醫巡院，以至中醫診症及治療以及專業社工的支援服務；院舍則設有物理及職業治療室、露天小花園，以及 WIFI 上網及視像聯繫設施等，讓院友有一個舒適和便利的生活環境。



恩海居

靈合長者健康中心

信義會在 1955 年獲教友捐出古洞石仔嶺現址興建教堂，並命名為「信義會活水堂」。2003 年信義會活水堂及彩園堂聯合，取名「靈合堂」。2015 年教會與社會服務部合作，將教會後半部分的貨倉用來興建靈合長者健康中心，開展在古洞區內的長者服務。

靈合長者健康中心已於 2015 年 12 月正式投入服務，以自負盈虧形式服務古洞鄉郊長者，以「健康、環保、福音」為主題，關顧區內長者及社區人士的需要，建立長者支援網絡。服務提供社區飯堂、健康檢查、興趣班及旅行等恆常活動，藉此提供身、心、靈全人支援，與長者同行。

ADVANCEMENT



靈合長者健康中心



機構資料

OUR INFORMATION

執行委員會及 管理委員會 (2014-2017)

執行委員會

主席：賴永耀先生

副主席：周兆真博士

鄭天賜牧師

財務：林桂仁先生

委員：周錦紹先生 吳麗卿牧師

鄧慶森牧師 鄧智傑博士

賴炳輝先生 曾浩賢牧師

戴浩光先生 陳潔玲牧師

總幹事：陳靜宜女士

義務法律顧問：梁永鏗律師 陳漢標律師 甘偉業律師 何燕芳律師

人事及財務委員會

主席：鄭天賜牧師

副主席：林桂仁先生

委員：賴永耀先生

鄧慶森牧師

賴炳輝先生

曾浩賢牧師

總幹事：陳靜宜女士

行政經理：蔣秀琮女士 (至2016年2月29日)

行政及人力資源經理：賴秀芳女士

(2016年1月4日始)

會計經理：黃玉華女士

長者服務管理委員會

顧問：徐永德博士

錢黃碧君女士

主席：吳麗卿牧師

委員：鄧智傑博士

江永明醫生

梁玉麒教授

張燕群女士

陳錫妹牧師

總幹事：陳靜宜女士

助理總幹事：何顯明先生 (2016年1月1日始)

青少年服務管理委員會

顧問：馬麗莊教授, JP

李志剛牧師

黃岳永先生

主席：周錦紹先生

委員：冼杞烈先生

李錦棠校長

黎玉晶博士

黃承香牧師

陳惠琴牧師

總幹事：陳靜宜女士

助理總幹事：陳麗群女士

康復服務管理委員會

顧問：唐志德醫生

曾繁光醫生

主席：鄧智傑博士

委員：陳建成先生 (至2016年2月26日)

陳沃聰博士

李日華律師

丁錫全醫生

戴浩光先生

朱永康醫生

總幹事：陳靜宜女士

助理總幹事：林兆秀先生

戒毒服務管理委員會

主席：周兆真博士

委員：姜炳耀先生

司徒明旺先生

李德裕先生

鄧慶森牧師

曹曾碧珊女士

總幹事：陳靜宜女士

助理總幹事：林兆秀先生

核心團隊成員 (9/2016)

行政會 成員名單

陳靜宜（主席）、林兆秀、
陳麗群、何顯明、鄭惠卿、
劉 翀、張秀雲、黃翠恩、
黃玉華、黃智傑、周靜子、
竺永洪、張國忠、李志雄、
劉燕琮、李寶滿、賴秀芳、
周玉英、陳健雄、林錦利

服務計劃/ 單位主任名單

總幹事
陳靜宜女士

助理總幹事（長者服務）
何顯明先生

**助理總幹事（兒童、青少年
及家庭服務）**
陳麗群女士

助理總幹事（機構發展）
林兆秀先生

行政及人力資源經理
賴秀芳女士

會計經理
黃玉華女士

發展總監
陳健雄先生

企業傳訊經理
許恬莉女士

資訊科技主任
林 柏先生

青少年服務

服務總監
鄭惠卿女士

天水圍青少年綜合服務中心
劉寶儀女士

屯門青少年綜合服務中心
黎麗珍女士

信義尊長會
黎麗珍女士

太和青少年綜合服務中心
侯詩雅女士

尚德青少年綜合服務中心
鍾繼光先生

北區青少年綜合服務中心
馮佩女士

服務總監
張秀雲女士

學校社會工作組
戴蓮梅女士

生命天使教育中心
戴蓮梅女士

服務總監
張國忠先生

圓融綜合服務中心
（青少年自強計劃）
林可欣女士

北區青少年外展社會工作隊
劉國勳先生

天水圍青少年外展社會工作
隊及深宵外展服務
謝朗強先生

服務總監
周玉英女士

青少年中央服務
周玉英女士

長齡叔叔信箱服務
周玉英女士

服務總監
竺永洪先生

青年職涯發展服務
趙德財先生

服務總監
周靜子女士

香港青年才藝學院
周靜子女士

天使護航服務
方敏芝女士

長者服務

服務總監
黃翠恩女士

屯門長者綜合服務
何 琴女士

外出易——陪診及護送服務
何 琴女士

照顧者培訓學院
薛馬利女士

靈合長者健康中心
陳惠芳女士

信義青年護理服務啟航計劃
魏 琦先生

屯門改善家居及社區
照顧服務
王艷芳女士

屯門長者家居服務中心
王艷芳女士

屯門西長者日間護理中心
梅詠雯女士

長者病人出院家居支援計劃
（屯門醫院及博愛醫院）
鄭慧嫻女士

營運顧問（長者護理服務）
李寶滿女士

山景長者護理院
蘇小燕女士

信義健照會
蘇小燕女士

恩海居
黃小芹女士

恩頤居
吳志成先生

葵涌長者鄰舍中心
鄧光宇先生

服務總監
劉 翀先生

沙田多元化金齡服務中心
彭慧心女士

沙田技輪社社區資訊科技學院
古偉霖先生

慧拼器集長青成長坊
彭慧心女士

頤安長者鄰舍中心
馬詠儀女士

善舉慈善基金圓首御柏翠長者
鄰舍中心
戴安雯女士

金齡營
彭慧心女士

服務總監
黃智傑先生

沙田護老坊
鄧超靈先生

沙田改善家居及社區照顧服務
鄧玉英女士

新界東改善家居及社區
照顧服務
鄧玉英女士

離院長者綜合計劃家居
支援隊（威爾斯親王醫院）
李鳳儀女士

綜合家居照顧服務
鄧超靈先生

家居樂悠悠數信義巴
李鳳儀女士

延哲會所
胡詠賢女士



2015年胡鄭素芳 獎助學金、長期服務 及優秀職員獎名單

服務總監

林錦利女士
馬鞍山長者地區中心
冼鳳儀女士
慈耀坊
梁美娟女士

幼兒教育服務

服務總監
劉燕琮女士
嶺安幼兒學校
余曉欣女士
基恩幼兒學校
盧麗芳女士
興華幼兒學校
梁寶瑜女士
靈工幼兒學校
歐玉冰女士
靈安幼兒學校
劉燕琮女士
天恩幼兒學校
鍾婉儀女士
健明幼兒學校
江凱欣女士
幼兒服務資料室
劉燕琮女士

康復服務

服務總監
李志雄先生
天恩康復服務
侯炳卓先生
葵涌地區支援中心
梁盈慧女士
葵盛宿舍
陳佩珊女士

戒毒服務

服務總監
陳健雄先生
天朗中心
梁玉娟女士

靈閣中心

戴錫南先生
靈愛蛋家灣中心
郭嘉豪先生

就業及社區服務

專業培訓中心
樊文韜先生
恩齊營(鞍山探索館)
樊文韜先生
南滿戶外活動中心
樊文韜先生

服務總監

李志雄先生
天恩培訓及發展中心
鄭尉芳女士
新來港人士樂聚軒
羅佩琪女士

兒童及家庭服務

服務總監
周靜子女士
王喜明快樂家庭培育中心
周靜子女士

服務總監

周玉英女士
臨床心理輔導及學習支援
服務
張燕莉女士

服務總監

李志雄先生
天恩綜合家庭服務中心
梁沛旋女士

胡鄭素芳獎助學金

許莎俐 阮雅怡
張夢璇 方敏芝
楊明俊

優秀職員

蔡新鳳 王靜欣
簡寶芝 李思敏
廖育芳 白艾榮
黃曉霞

三十年服務

蔣秀琼

二十五年服務

陳偉業 鍾婉儀
盧淑芬 何偉施

二十年服務

鄭彩虹 廖瑞貞
龍薈雯 余美娟
周月英 王冀珍
尹慧蘭 黃家耀
梁雲龍 白志慧
馮秀麗 羅玉珍
彭良堅 鄧超靈
黃錫輝

十五年服務

陳麗群 徐文輝
潘翠珊 崔惠珠
鄭水城 范翠華
楊桂萍

十年服務

蔡美美 馮汝旺
陳子恒 鄧群英
黃榮英 歐玉冰
陳慧兒 胡筠佩
梁穎茵 李燕雄
盧媛媛 譚國成
郭少琼 李彩好

五年服務

陳榮耀 黃玉華
黎錦滿 楊灣邦
麥秉基 沈智麟
陳麗誼 黃耀文
張敏珊 張淑琴
周惠薇 林雁鳴
鍾美玲 郭心茗
吳群芳 葉春曉
周頌寧 周寶麗
曾月勤 黎惠娟
伍仲賢 郭國富
曾偉倫 劉琬而
陳艷紅 郭慕欣
陸穗生 溫偉順
黃曉霞 邱萍珊
蘇志江 鄺露敏
梁梅 余麗娟
陳雪梅 張雯娟
戚艷霞 羅裕妹
蕭家欣 鄭淑芬
吳洛言 胡詠賢
鄭曉琦 鍾惠珍
張永芳 黎美金
李進年 鄧小舟





財務及統計

FINANCE & STATISTICS





截至 2016 年 3 月 31 日之年度
For the year ended 31st March 2016

	2016 HK\$'000	2015 HK\$'000
收入 Income		
政府資助 Government Subvention	322,282	280,414
香港公益金 The Community Chest	3,049	4,068
基督教香港信義會 The Evangelical Lutheran Church of Hong Kong	811	793
香港賽馬會慈善信託基金 The Hong Kong Jockey Club Charities Trust	6,154	2,435
捐款 Donations ^[Note 1]	4,689	5,612
賣旗收入 Flag Day Income ^[Note 2]	1,534	—
收費收入 Fee Income	27,767	24,180
其他收入 Other Income	34,163	33,724
總收入 Total Income (A)	400,449	351,226
支出 Expenditure		
員工薪酬 Personal Emoluments	306,101	267,183
活動開支 Programme Expenses	30,696	29,491
運作開支 Operating Expenses	26,554	23,817
其他開支 Miscellaneous Expenses	22,572	20,300
租金及差餉 Rent and Rates	16,252	14,017
總支出 Total Expenditure (B)	402,175	354,808
收入減支出 Income Less Expenditure (A) - (B)	(1,726)	(3,582)
減 Less :		
應退還的盈餘 Refundable Surplus	(10,815)	(713)
撥歸賣旗籌款日基金 Transfer To Flag Day Fund	(1,440)	—
轉移 / (撥歸) 其他儲備基金 Transfer From/(To) Other Reserve Funds ^[Note 3]	3,810	(2,082)
本年度結餘轉移累積基金		
Balance For The Year Transferred From Accumulated Fund	(10,171)	(6,377)

[Note 1]

超過 85% 捐款為指定用途捐款。Over 85% of donations were designated for specific purposes.

[Note 2]

賣旗籌得的盈餘是用作機構戒毒康復的運作經費，包括聘用人手及服務開支。The surplus fund raised from Flag Day will be used wholly for the operating expenses for drug rehabilitation, including staff costs and service expenditure.

[Note 3]

轉移 / (撥歸) 其他儲備基金包括 Transfer From/ (To) Other Reserve Funds included:

	2016 HK\$'000	2015 HK\$'000
轉移本年整筆撥款赤字至整筆撥款儲備 Lump Sum Grant ("LSG") Deficit for the year transferred to LSG Reserve	5,364	220
撥歸本年整筆撥款非定影員工公積金盈餘至整筆撥款非定影員工公積金儲備 LSG Provident Fund for Non-snapshot Staff Surplus for the year transferred to LSG Provident Fund Reserve for Non-snapshot Staff	(364)	(838)

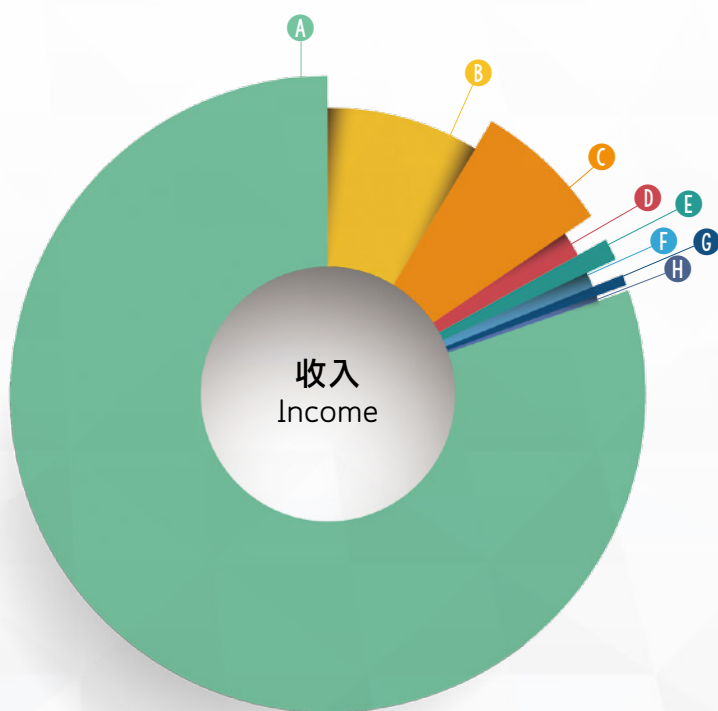
整筆撥款儲備過去一年使用情況及來年計劃：主要用於履行對員工的合約承諾、支付整筆撥款服務營運虧損，以及推行策略性發展。Plan for utilisation of the LSG Reserve in the past year and the coming year: Fulfilling the contractual commitment to staff, absorbing deficits of LSG operations, and implementing strategic development plans.

整筆撥款非定影員工的公積金儲備過去一年使用情況及來年計劃：主要用於調整公積金供款比率。Plan for utilisation of the LSG Provident Fund Reserve for Non-snapshot Staff in the past year and the coming year: Adjusting the provident fund contribution rates.

整筆撥款周年財務報告可於本機構網頁查閱。Annual Financial Report of Lump Sum Grant can be viewed at our Agency's website:
www.elchk.org.hk/service

收入及支出分析 (截至 2016 年 3 月 31 日之年度)

Analysis of Income and Expenditure for the year ended 31st March 2016

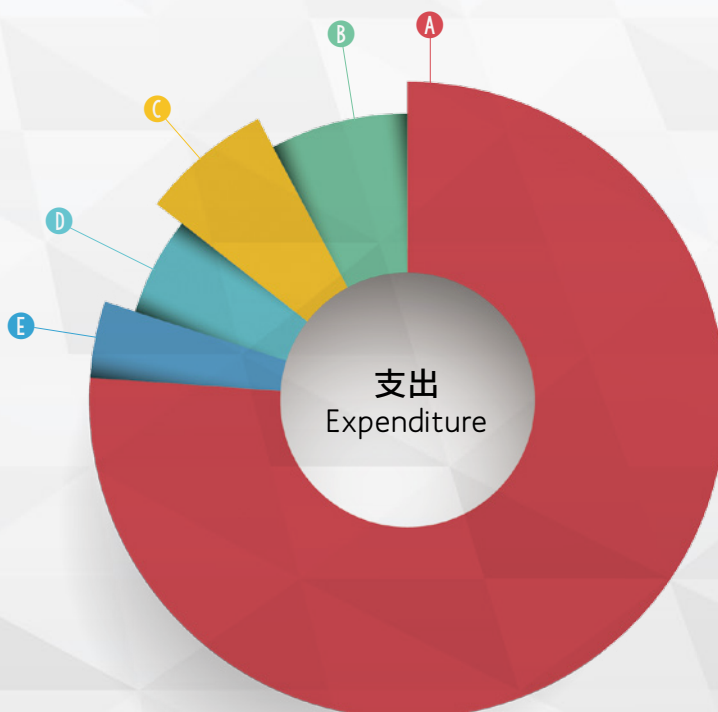


總收入 Total Income
HK\$400,448,657

- A** 80.5% 政府資助
Government Subvention
- B** 8.5% 其他收入
Other Income
- C** 6.9% 收費收入
Fee Income
- D** 1.5% 香港賽馬會慈善信託基金
The Hong Kong Jockey Club Charities Trust
- E** 1.2% 捐款
Donations
- F** 0.8% 香港公益金
The Community Chest
- G** 0.4% 賣旗收入
Flag Day Income
- H** 0.2% 基督教香港信義會
The Evangelical Lutheran Church of Hong Kong

總支出 Total Expenditure
HK\$402,175,080

- A** 76.1% 員工薪酬
Personal Emoluments
- B** 7.6% 活動開支
Programme Expenses
- C** 6.6% 運作開支
Operating Expenses
- D** 5.6% 其他開支
Miscellaneous Expenses
- E** 4.1% 租金及差餉
Rent and Rates



青少年綜合服務中心

	天水圍	北區	尚德	太和	屯門
核心活動出席人次〔節數〕					
指導及輔導服務	6,043〔326〕	5,424〔396〕	11,229〔764〕	14,334〔778〕	2,947〔54〕
指導及輔導服務(個案面談)	1,891〔1,521〕	1,959〔1,619〕	1,462〔1,439〕	1,539〔1,505〕	1,284〔1,107〕
支援服務	3,276〔454〕	1,275〔132〕	3,627〔373〕	5,707〔621〕	4,164〔251〕
社群化服務	12,946〔1,049〕	29,586〔1,512〕	10,317〔881〕	6,588〔347〕	23,809〔1,578〕
培養社會責任感能力發展	8,874〔656〕	3,166〔251〕	4,807〔369〕	6,224〔546〕	9,832〔606〕
總數	33,030〔4,006〕	41,410〔3,910〕	31,442〔3,826〕	34,392〔3,797〕	42,036〔3,596〕
平均每名社工服務核心活動的人次〔節數〕	3,116〔377.9〕	3,569.8〔337.1〕	3,023.3〔367.9〕	3,244.5〔358.2〕	4471.9〔382.6〕
於任何時間接受服務的總人數(每名社工計)	58	63.8	49	63.3	55
核心活動計劃目標達成率	98.2%	100%	99.5%	98.5%	99.1%
會員人數(截至 31.3.2016)	1,457	1,501	1,624	1,435	1,643

會員各年齡層人數



14歲
或
以下

天水圍：839人
北區：702人
尚德：749人
太和：795人
屯門：952人



15歲
至
24歲

天水圍：231人
北區：406人
尚德：146人
太和：345人
屯門：124人



25歲
或
以上

天水圍：7人
北區：16人
尚德：32人
太和：12人
屯門：32人



家長會員

天水圍：380人
北區：377人
尚德：697人
太和：283人
屯門：535人

青少年外展服務

地區青少年外展社會工作服務

處理個案總數(每月平均)	336	346
處理潛藏個案總數(每月平均)	267	266
成功結案數字	71	65
新認識個案	280	266
直接接觸時數	9,125.2	9,115.5
抗毒活動節數	61	67

天水圍外展隊

北區外展隊

天水圍青少年深宵外展服務

服務人數	992
接觸時數	6,337.85
轉介至主流服務或青年就業計劃的總數	35
服務節數	386

學校社會工作服務

	天水圍	北區	尚德	太和	屯門	學校社工組
學校社工個案輔導服務						
提供學校社工服務的中學數目	3	3	2	3	2	4
處理個案總數	193	219	176	220	184	390
是年結束個案總數	60	53	65	68	48	123
結束個案達標總數	54	53	64	62	44	122
個案服務目標達成率	90%	100%	98.5%	91.2%	91.7%	99.2%
截止 31.3.2016 結餘個案總數	133	166	111	152	136	267
個案問題分類 (截止 31.3.2016 結餘的個案)						
健康問題	11	8	2	10	5	/
學校／教育問題	39	39	33	30	66	73
就業問題	1	1	5	1	2	/
朋輩關係問題	12	12	16	27	16	47
發展性適應問題	14	6	9	7	0	12
情緒問題	33	38	16	33	27	82
與性有關問題	4	9	3	2	0	3
行為問題	8	8	8	13	9	5
家庭問題	10	42	17	26	11	40
與毒品有關問題	0	0	0	0	0	0
其他	1	3	2	3	0	5
總數	133	166	111	152	136	267

本機構提供學校社工服務的中學名單

2015-16 年度，本機構為下列 17 間中學提供駐校服務（排名不分先後）：

裘錦秋中學（元朗）	基督教宣道會宣基中學	佛教沈香林紀念中學
基督教香港信義會元朗信義中學	香港道教聯合會圓玄學院第三中學	元朗商會中學
東華三院郭一葦中學	神召會康樂中學	中華基督教會基元中學
基督教香港信義會心誠中學	迦密柏雨中學	伊利沙伯中學舊生會中學
香海正覺蓮社佛教馬錦燦紀念英文中學	香港道教聯合會圓玄學院第二中學	香港管理專業協會羅桂祥中學
風采中學（教育評議會主辦）	保良局百周年李兆忠紀念中學	

社區支援服務計劃

為接受警司警誡的青少年提供的輔導支援服務

核心活動節數〔每名社工〕	平均每名社工服務的人數	達標後完結的警司警誡計劃個案總數
10,377〔864.8〕	45.8	206
核心活動出席人次〔每名社工〕	新／重開的警司警誡計劃個案總數	直接接觸服務的總時數
14,587〔1,215.6〕	206	9,166.8
核心活動計劃目標達成率	結束的警司警誡計劃個案總數	
96.2%	218	

幼兒學校名額、全年平均使用率及畢業生人數 (2015-16 年度)

	教育服務名額	兼收服務名額	暫托服務名額	延展服務名額
天恩幼兒學校 畢業生 25 人	100 人 使用率 100%	—	2 人 使用率 88.1%	14 人 使用率 46.5%
基恩幼兒學校 畢業生 29 人	112 人 使用率 100%	6 人 使用率 100%	3 人 使用率 19.6%	14 人 使用率 30.1%
靈工幼兒學校 畢業生 25 人	100 人 使用率 100%	12 人 使用率 100%	1 人 使用率 87.4%	8 人 使用率 70.8%
靈安幼兒學校 畢業生 23 人	98 人 使用率 98%	6 人 使用率 100%	1 人 使用率 45.6%	8 人 使用率 60.1%
興華幼兒學校 畢業生 23 人	100 人 使用率 92%	6 人 使用率 100%	—	8 人 使用率 68.8%
頌安幼兒學校 畢業生 24 人	100 人 使用率 100%	6 人 使用率 100%	—	—
健明幼兒學校 畢業生 28 人	100 人 使用率 97%	6 人 使用率 100%	—	—
畢業生總數 177 人	共 710 人 總使用率 98.02%	共 42 人 總使用率 100%	共 7 人 總使用率 52.57%	共 52 人 總使用率 51.35%



中心服務

	沙田	馬鞍山	頌安	愉翠	葵涌	沙田護老坊	健頤會	靈合
會員人數	2,191	2,594	1,267	968	1,273	214	373	100
義工人數	970	686	189	181	110	/	7	10
護老者人數	252	451	181	219	147	/	/	2
累積輔導個案	666	567	107	113	130	/	/	7
長者支援服務個案	1,207	1,071	/	/	/	/	/	/
隱蔽長者個案	45	47	46	46	54	/	/	/
偶到服務 (平均每節)	250	223	196	191	135	59	34,033	12
教育/發展性服務	395	433	649	505	276	40	29,999	6
義工服務	8,507	139	167	125	58	/	795	13
社交康樂服務	63	142	/	/	/	47	20,695	6
護老者服務	63	109	75	72	51	/	/	/
治療小組	8	15	/	2	4	/	/	/
飯堂服務人次	11,854	1,787	49	1,134	/	/	/	120

社區支援服務計劃

	日間護理中心			綜合家居照顧	改善家居照顧及社區照顧服務			離院長者綜合支援計劃	
	屯門西	恩耀坊	沙田護老坊	沙田	屯門	沙田	新界東	屯門	沙田
累積個案	105	134	70	452	219	280	306	853	675
開放節數	586	588	490	/	/	/	/	/	/
每節平均出席人數	28	61	15	/	/	/	/	/	/
總出席人次	16,148	14,202	3,503	/	/	/	/	/	/
小組服務	586	588	270	/	204	12	12	34	4
特別活動	29	20	32	1	12	19	19	52	2
家居服務人次	/	1	549	63,788	28,437	9,349	10,769	21,367	5,710
醫護服務人次	117	1,155	468	12,941	4,960	14,122	14,570	0	1,096
失智症小組及訓練	293	14	62	/	27	8	86	946	2
護老者服務	586	2	5	/	913	840	741	961	758

其他自負盈虧服務

服務人次
外出易
9,077 人次
照顧者培訓學院訓練課程
12,637 人次
延智會所
1,904 人次
金齡薈
8,064 人次

院友人數——護理
院友人數——護養
總院友人數
小組服務人次
特別服務人次
個案工作 (包括 ICP) 人次
失智症小組及訓練人次
義工服務人次

院舍服務

山景院	恩頤居	恩海居*
145	69	15
/	72	97
145	141	112
2,299	43,728	452
76,567	21,458	533
7,751	3,784	106
6,937	10,480	2,119
2,005	2,010	108

*2015 年底啟用

天恩展能服務

服務人次

展能宿舍	16,745	重拾回憶——腦退化	915	物理治療	
展能中心	9,611	小組活動		物理治療師直接提供服務	368
展能中心——延展照顧服務 (ECP)	4,829	小組服務	39,394	治療助理提供服務	3,285
到診醫生診症服務	262	休閒康樂活動* (小組活動除外)	24,254	職業治療	
牙科服務	18	復康巴士接送服務	748	職業治療師直接提供服務	269
眼科服務	3	護理服務	82,407	治療助理提供服務	3,546
家訪服務	57	訓練服務	44,046		
精神科外展服務	90	理髮服務	291		
		方舟團契	2,670		



* 康樂休閒及假期活動包括：休閒活動、天恩歷奇、學員旅行、生日會、聯歡會(節日性活動)、小型戶外活動、假期活動、結業禮……等等。

服務總人次 233,808

葵涌地區支援中心

訓練及支援時數 64,843.5 小時	個人發展、社交及康樂、 照顧者支援服務 713 節	個案數量 71 個
公眾教育及義工訓練 18 節	臨床心理學服務 191 節	每月平均輔導節數 45 節
職業及物理治療服務 1,101 節	臨床心理學服務 個案檢討	新目標個案 13 個
職業及物理治療 服務檢討	100%	個案檢討
		72%

葵盛宿舍

住宿服務 總人數：43 人  男舍員 23 人  女舍員 20 人	社區復康資源中心活動 舉辦次數〔總人次〕 健康活動及講座 5〔56〕 康樂及文化活動 18〔789〕 照顧者活動 9〔286〕 合辦活動 20〔733〕	義工參與活動次數 〔總人次〕 義工人數 50〔50〕 義工服務及活動 5〔151〕
暫住服務 5 人次	進修天地及社區教育活動 舉辦次數〔總人次〕 教育性活動及興趣班 24 班，共 289 節〔2,955〕 社區教育活動 10〔8,900〕	團契活動舉辦次數 〔總人次〕 團契活動 17〔523〕

新來港人士樂聚軒 「自力更生綜合就業援助計劃」

	類別 ¹ ①	類別 ¹ ②	類別 ¹ ③	類別 ¹ ④
個案數目	328	242	71	62
入職兼職工作達 1 個月 (每月 60 小時)	31	/	/	/
入職 ² 全職工作達 1 個月	56	43	20	27
入職 ² 全職工作達 3 個月	45	30	13	22
訓練時數	/	2,565	540	1,816
工作體驗服務時數	/	19,089	/	/

¹ 自力更生綜合就業援助計劃的對象為 15-59 歲，領取綜援，失業及失學的健全人士，共分為四個類別，類別①、②的參加者為 15-59 歲的人士，類別③的參加者為最年幼子女介乎 12-14 歲的單親家長或家庭照顧者，類別④的參加者為 16-29 歲的青年人。

² 類別①、②、④：每月工作 120 小時；類別③：每月工作 32 小時；類別④包括成功入學／入職個案。

天恩培訓及發展中心

課程及計劃參與人數〔人次〕

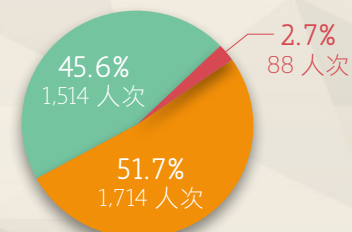
ERB 課程	3,600 [160,000]
就業轉介	2,000 [8,400]
體驗工作計劃：派丑	100 [250]
體驗工作計劃：畫宅	40 [100]
成人教育	110 [900]
升級課程	191 [753]

專業培訓中心

各類型服務的 客戶人次	公眾 客戶	非牟利機構 客戶	商界企業 客戶	合共 人次
僱員身心健康活動	/	70	700	770
領導及管理培訓計劃	42	589	43	674
正向僱員發展計劃	32	165	357	554
正向團隊建設培訓服務	14	890	414	1,318

客戶總人次
3,316

客戶類型人次分佈



服務通訊地址 CONTACT INFORMATION

總處

九龍窩打老道 50A 信義樓 1 字樓
電話：2710-8313
傳真：2770-1093
電郵：admdept@elchk.org.hk

總處—企業傳訊

佐敦長樂街 18 號 18 廣場 12 樓
電話：3692-5468
傳真：3692-5262
電郵：ccd@elchk.org.hk

YS 青少年服務

北區青少年綜合服務中心

上水彩園邨彩麗樓 101-116 號地下
電話：2673-2120
傳真：2673-2158
電郵：ndit@elchk.org.hk

天水圍青少年綜合服務中心

元朗天水圍天耀邨耀華樓地下
電話：2446-2023
傳真：2448-8751
電郵：tswit@elchk.org.hk

屯門青少年綜合服務中心

屯門寶田邨寶田商場 3 樓 301 室
電話：2462-1700
傳真：2463-4701
電郵：tmit@elchk.org.hk

太和青少年綜合服務中心

大埔太和邨麗和樓地下
電話：2650-8807
傳真：2650-7308
電郵：twit@elchk.org.hk

尚德青少年綜合服務中心

將軍澳尚德邨尚智樓 4 樓平台
電話：2178-3118
傳真：2217-0778
電郵：stit@elchk.org.hk

北區青少年外展社會工作隊

上水彩園邨彩華樓 119-121 號地下
電話：2671-5113
傳真：2679-0167
電郵：ndyot@elchk.org.hk

天水圍青少年外展社會工作隊及 深宵外展服務

元朗天水圍天瑞邨瑞輝樓地下
電話：2617-4881
傳真：2446-4560
電郵：tswyot@elchk.org.hk

圓融綜合服務中心(青少年自強計劃)

沙田禾輦邨禾輦商場平台 R13-R16
電話：2650-0022
傳真：2650-0024
電郵：yes@elchk.org.hk

青少年中央服務

九龍油麻地彌敦道 498-500 號泰盛商業
(油麻地)大樓 9 樓 901-903 室
電話：2673-2160
傳真：3521-0485
電郵：cys@elchk.org.hk

長腿叔叔信箱服務

九龍油麻地彌敦道 498-500 號泰盛商業
(油麻地)大樓 9 樓 901-903 室
電話：2673-2160
傳真：3521-0485
電郵：longleg@elchk.org.hk

信義尊長會

屯門兆康苑商場二樓 227 號
電話：2465-7166
傳真：2468-4290
電郵：lsc@elchk.org.hk

學校社會工作組

大埔大元邨泰德樓 301-302 室
電話：2665-2255
傳真：2667-5498
電郵：ssw@elchk.org.hk

生命天使教育中心

大埔大元邨泰德樓 301-302 室
電話：2332-1107
傳真：2332-1106
電郵：angels@elchk.org.hk

天使護航服務

元朗天水圍天耀邨耀華樓地下
電話：2446-2023
傳真：2448-8751
電郵：wtma@elchk.org.hk

香港青年才藝學院

九龍太子道西 202 號 3 樓
電話：2153-3940/2153-0114
傳真：2153-3941
電郵：hkyti@elchk.org.hk

青年職涯發展服務

屯門海榮路 22 號屯門中央廣場 18 樓
11-12 室
電話：3956-4433
傳真：3956-4432
電郵：ycds@elchk.org.hk

ES 長者服務

屯門長者綜合服務

屯門建榮街 24-30 號建榮商業大廈
7 樓 703 室
電話：2467-2700
傳真：2467-2900
電郵：tmies@elchk.org.hk

山景長者護理院

屯門山景邨景榮樓 2,3 樓
電話：2467-6612
傳真：2463-6689
電郵：skca@elchk.org.hk

信義健頤會

屯門山景邨景榮樓 7-9 號地下
電話：2467-2620
傳真：2463-6689
電郵：lhac@elchk.org.hk

屯門改善家居及社區照顧服務/ 屯門長者家居服務中心

屯門建榮街 24-30 號建榮商業大廈
7 樓 703 室
電話：2467-7040
傳真：2454-4482
電郵：tmehccs@elchk.org.hk

屯門西長者日間護理中心

屯門山景邨景樂樓 8-10 號地下
電話：2467-1812
傳真：2462-3881
電郵：tmde@elchk.org.hk

長者病人出院家居支援計劃 (屯門醫院及博愛醫院)

屯門建榮街 24-30 號建榮商業大廈
7 樓 705A 室/
屯門青松觀路屯門醫院康復大樓 2 樓
電話：3767-7385/3767-7386
傳真：3767-7387
電郵：idsp@elchk.org.hk

恩頤居

葵涌葵盛圍 364 號馮鑑社會服務大樓
2-4 樓
電話：2155-2828
傳真：2155-2829
電郵：gc@elchk.org.hk

恩海居

九龍大角咀海輝道 12 號地下至一樓
電話：2489-8000
傳真：2481-7222
電郵：sec@elchk.org.hk

葵涌長者鄰舍中心

葵涌石蔭邨商場平台 A 單位
電話：2420-1906
傳真：2427-2817
電郵：kc@elchk.org.hk

沙田多元化金齡服務中心

沙田瀝源邨貴和樓 123,125-140 號地下
電話：2691-7163
傳真：2694-8158
電郵：sdcc@elchk.org.hk

沙田扶輪社社區資訊科技學院

沙田瀝源邨貴和樓 123,125-140 號地下
電話：2691-7163
傳真：2694-8158
電郵：sdcc@elchk.org.hk

慧妍雅集長青成長坊

沙田瀝源邨祿泉樓地下 101-104 號
電話：2691-7163
傳真：2694-8158
電郵：sdcc@elchk.org.hk

頌安長者鄰舍中心

馬鞍山頌安邨頌智樓地下
電話：2144-3199
傳真：2144-3177
電郵：conec@elchk.org.hk

善學慈善基金關宜卿愉羨長者鄰舍中心

沙田愉翠苑服務設施大樓地下
電話：2630-7070
傳真：2630-7123
電郵：ycnec@elchk.org.hk

金齡薈

九龍太子道西 204 號 3 樓
電話：2415-0128
電郵：eh@elchk.org.hk

沙田護老坊

沙田秦石邨石玉樓 3 樓 341-360 號
電話：2698-4881
傳真：2695-7588
電郵：scc@elchk.org.hk

沙田改善家居及社區照顧服務／ 新界東改善家居及社區照顧服務

沙田秦石邨石玉樓 3 樓 341-360 號
電話：2698-4901
傳真：2695-7588
電郵：scc@elchk.org.hk

離院長者綜合計劃家居支援隊 (威爾斯親王醫院)

沙田秦石邨石玉樓 3 樓 341-360 號
電話：2698-4881
傳真：2695-7588
電郵：scc@elchk.org.hk

綜合家居照顧服務

沙田秦石邨石玉樓 3 樓 341-360 號
電話：2698-4881
傳真：2695-7588
電郵：scc@elchk.org.hk

延智會所

沙田新田圍邨康園樓 5 樓平台 45 及 46 舖
電話：2698-4822
傳真：2698-4008
電郵：smartclub@elchk.org.hk

馬鞍山長者地區中心

馬鞍山錦泰苑商場一樓
電話：3124-7633
傳真：3124-7712
電郵：mosdecc@elchk.org.hk

恩耀坊

馬鞍山恆安邨恆海樓 1-8 號地下
電話：3523-1858
傳真：3523-1851
電郵：mosrh@elchk.org.hk

外出易——陪診及護送服務

屯門建樂街 24-30 號建樂商業大廈
7 樓 703 室
電話：2467-2700
傳真：2467-2900
電郵：ees@elchk.org.hk

照護者培訓學院

屯門建樂街 24-30 號建樂商業大廈
7 樓 704 室
電話：3460-5243
傳真：3460-5241
電郵：ctc@elchk.org.hk

靈合長者健康中心

上水古洞石仔嶺 7B 號
電話：2671-2201
傳真：2671-2226
電郵：clehc@elchk.org.hk

信義青年護理服務啟航計劃

屯門建樂街 24-30 號建樂商業大廈
7 樓 703 室
電話：9538-8213
傳真：3460-5241
電郵：yns@elchk.org.hk

家居樂悠悠暨信義巴

沙田秦石邨石玉樓 3 樓 341-360 號
電話：2698-4881
傳真：2695-7588
電郵：scc@elchk.org.hk

CS 幼兒教育服務

幼兒服務資料室

馬鞍山錦豐苑錦蘭閣 A 及 B 翼地下
電話：2393-5674
傳真：2144-3710
電郵：ccrc@elchk.org.hk

頌安幼兒學校

馬鞍山錦豐苑錦蘭閣 A 及 B 翼地下
電話：2393-5674
傳真：2144-3710
電郵：cons@elchk.org.hk

基恩幼兒學校

香港高街 2 號西營盤社區綜合大樓 3 樓
電話：2540-7583
傳真：2857-4132
電郵：agns@elchk.org.hk

興華幼兒學校

柴灣興華一邨美華樓地下
電話：2421-5859
傳真：2897-5557
電郵：hwns@elchk.org.hk

靈工幼兒學校

青衣青衣邨宜居樓 A 翼地下
電話：2497-0600
傳真：2436-3239
電郵：lkns@elchk.org.hk

靈安幼兒學校

觀塘藍田啟田道西區社區中心 6 樓
電話：2775-6767
傳真：2349-4817
電郵：lons@elchk.org.hk

天恩幼兒學校

葵涌葵盛圍 364 號馮鑑社會服務大樓地下
電話：2429-8181
傳真：2409-9807
電郵：gns@elchk.org.hk

健明幼兒學校

將軍澳調景嶺健明邨明星樓 B 及 C 翼地下
電話：3428-5953
傳真：3428-5935
電郵：kmns@elchk.org.hk

EC 就業及社區服務

專業培訓中心／南涌戶外活動中心

佐敦長樂街 18 號 18 廣場 12 樓
電話：3421-1436
傳真：3692-5262
電郵：training@elchk.org.hk

天恩培訓及發展中心

葵涌葵盛圍 364 號馮鑑社會服務大樓 5 樓
電話：2612-1221
傳真：2612-2339
電郵：gtc@elchk.org.hk

新來港人士聚聚軒

葵涌興芳路 166 至 174 號
葵興政府合署 5 字樓
電話：2410-0124
傳真：2410-0203
電郵：lcna@elchk.org.hk

恩青營(鞍山探索館)

馬鞍山村上村 35 號
電話：2350-9728
傳真：3692-5262
電郵：gyc@elchk.org.hk

RS 康復服務

天恩展能服務(中心及宿舍)

葵涌葵盛圍 364 號
馮鑑社會服務大樓 1.2 樓
電話：2418-9090
傳真：2419-2121
電郵：gracereh@elchk.org.hk

葵涌地區支援中心

葵涌葵盛圍 364 號
馮鑑社會服務大樓 5 樓
電話：3586-9466
傳真：2612-2339
電郵：kcdsc@elchk.org.hk

葵盛宿舍

葵涌葵盛西邨第五座地下 121-136 號
電話：2424-2044
傳真：2424-2055
電郵：ksh@elchk.org.hk

DR 戒毒服務

天朗中心

天水圍天晴邨天晴社區綜合服務大樓
1 樓 102 室
電話：2446-9226
傳真：2446-9456
電郵：ccpsa@elchk.org.hk

靈愛中心

葵涌葵盛圍 364 號
馮鑑社會服務大樓 6 樓 D 室
電話：2612-1342
傳真：2608-2582
電郵：loc@elchk.org.hk

靈愛蛋家灣中心

西貢北蛋家灣短期租約編號 1657
電話：2612-1342
傳真：2791-8377
電郵：lotkw@elchk.org.hk

FS 家庭服務

王賽明快樂家庭培育中心

屯門兆康苑商場 3 樓 301 室
電話：2461-8099
傳真：2461-0036
電郵：jfncc@elchk.org.hk

臨床心理輔導及學習支援服務

油麻地彌敦道 498-500 號泰盛商業
(油麻地)大樓 9 樓 901-903 室
電話：3586-9842/3586-9843
傳真：3521-0485
電郵：cpss@elchk.org.hk

天恩綜合家庭服務中心

葵涌葵盛圍 364 號
馮鑑社會服務大樓低層
電話：2418-9890/2677-1823
傳真：2677-1801
電郵：gracefc@elchk.org.hk



工商社團

A-1 BAKERY Co., (HK) LTD
AMOREPACIFIC HONG KONG Co. Limited
Apex Creative House Limited
BNP Paribas HK Branch
Café de Coral Holdings Limited
Coffee Concepts (Hong Kong) Limited
COFFEE Lover Limited
Come Roll Media Limited
Edrington
Elite Makeup
Fame Union
Fortress
Grand Focus Limited
Green Pine Corporateion Limited- Heysonuts
Here Workshop 慢生活館
K3 PRODUCTION
Kazaf Unique Makeup Center
Levi Strauss (Hong Kong) Limited
Redline Production Limited
Richo
SH Designer House
TOY Exhibition Limited
TP CONCEPT
小平津
中和邦盟評估有限公司
中華電力有限公司
中國香港賽艇會
元朗獅子會
牛奶有限公司
六福集團有限公司
巧·克·力網上學習平台
正文社出版有限公司
北角海逸酒店
光民福祉有限公司
百家寶親子集團
百麗國際
邦民日本財務(香港)有限公司
佃豐行集團有限公司
希慎興業有限公司
沙田扶輪社
沙田新東城珠寶金行有限公司
良記豬骨煲火鍋

利駿發展有限公司
亞洲金融集團(控股)有限公司
亞洲保險有限公司
亞洲電視有限公司
和富門業有限公司
奇妙眼科視光
奇華餅家有限公司
泓富資產管理有限公司
芥菜種
英格蜜兒有限公司
長江實業(集團)有限公司
信和集團
信和管業優勢
南旋集團有限公司
恆基陽光物業管理有限公司
柏龍玩具有限公司
紅山獅子會
胡芬妮國際專業學校
荃新天地管理有限公司
荃新天地 2 管理有限公司
衍生行有限公司
韋琪製作有限公司
香港中華煤氣有限公司
香港外展治療及護理服務有限公司
香港有線電視
香港西區獅子會
香港盲人健體會
香港紅酒學校
香港通用檢測認證有限公司
香港哥爾夫球會
香港旅遊專業培訓中心
香港基督教更新會
香港寬頻網絡有限公司
香港製衣同業協進會
香港精英運動員協會
香港鐵路有限公司
致富證券有限公司
馬灣公園有限公司
基督教互愛中心
基督教屯門福臨教會
基督教懷智服務處 朗藝坊及朗屏宿舍
基督教關懷無家者協會
惜食堂
救世軍港澳軍區 數碼坊
淘化大同食品有限公司
清水灣俱樂部
盛記麵家
菲仕蘭(香港)有限公司
博洛尼亞 BO-LO'GNE
港基物業管理有限公司
港藝綜合製作
游勁新牙科醫生醫務所
雅居物業管理帶有限公司

夢飛行合家歡劇團
愛羣義工團有限公司
新鴻基地產代理有限公司
瑞士諾華製藥(香港)有限公司
置富嘉湖
嘉華建材(香港)有限公司
漢和麵飽西餅
銀龍飲食集團有限公司
領達財務有限公司
精基貿易有限公司
精電有限公司
毅盛企業有限公司
澳洲會計師公會——大中華區
稻香集團
濠江電子科技有限公司
賽馬會數碼共融中心
鴻福堂集團有限公司
豐盛創建機電工程集團有限公司
豐盛創建環保科技集團有限公司
豐盛機電控股有限公司
醫德網
馥軒麵包西餅
蘇文郁攝影同學會

贊助基金

Alice Wu Memorial Fund
Aviva Community Fund
玉清慈善基金
有機上網基金
社會創新及創業發展基金
利駿行慈善基金有限公司
李嘉誠基金會
兒童權利基金
周凱旋基金會
泓福慈善基金
星展基金會
香港公益金
香港哥爾夫球會慈善基金有限公司
香港賽馬會慈善信託基金
郭一葦慈善基金
陳僖儀慈善基金
陽光房地產基金
梁昌明基金
集思公益計劃
黃廷方慈善基金
新鴻基慈善基金
滙豐銀行慈善基金
禁毒基金
慧妍雅集
優質教育基金
戴麟趾爵士康樂基金
環境及自然保育基金
懲教社教育基金

蘋果日報慈善基金
攜手扶弱基金

政府部門及委員會

屯門醫院
民政事務局
民政事務總署
各屋邨管理委員會
各區公民教育委員會
各區民政事務處
各區青年活動委員會
各區區議會
各區康樂及文化事務處
各區撲滅罪行委員會
社會福利署
青山醫院 屯門物質濫用診療所
青年事務委員會
政府資訊科技總監辦公室
香港學術及職業資歷評審局
香港懲教署
香港警務署各警區
教育局
勞工處
禁毒處
僱員再培訓局
衛生署

其他

Adoilmusic 加油·音樂
Community Business
i-Stage
International Theatresports Institute
JS' family
Ray Tsang 攝影團隊
青年學院(屯門)
八十后體育會
中華基督教播道會恩福堂
中醫學術促進會
各區中、小學校長會
那打素中醫服務暨香港中文大學
中醫臨床教研中心
沙田崇真學校
沙田蘇浙公學
社區文化發展中心
英基學校協會 沙田英童中學
英基學校協會 啟新書院
青皮人藝術協會
恒隆一心義工隊
柏立基教育學院校友會李一譔紀念
學校
香港中文大學那打素護理學院

香港中文大學醫學院社區健康及藥物
安全外展隊
香港四邑工商總會陳南昌紀念學校
香港幼苗環保協會
香港城市大學城青優權計劃
香港浸會大學教育系
香港浸會大學社會工作系
香港教育大學長者學苑
香港電台第一台
香港電台第五台
香港爵士樂會
海柏花園義工隊
馬鞍山信義學校
基督教牧恩堂
基督教香港信義會心誠中學
基督教香港信義會活靈堂
善茶樂
循道衛理楊震社會服務處沙田青少年
綜合發展中心
曾壁山中學
新景安老院有限公司
戲劇農莊
嶺南大學服務研習處
嶺南大學服務學生事務中心
嶺南大學持續進修學院 及
嶺南大學持續社區學院
豐盛社企學會

個人

Mr Ng Chun Man
Mr Stephen Chiu
Mr Sugar
Ms Suki Lee
王維碧女士
王慶堅先生
司徒永富先生
何遠東先生
邵家鴻先生
車淑梅女士
李力持先生
李志剛牧師
李俊傑先生
李紹麒先生
李錦棠校長
冼振東先生
周淑屏女士
迦 迦女士
林明輝牙醫

林偉葉女士
祖文銳牧師
胡漢榮醫生
袁文輝先生
郭黎玉晶博士
陳子建醫生
陳廷三博士
陳森泉先生
陳嵐峯醫生
陳劉宛葵女士
馬麗莊教授, JP
陸茵茵資深護師
張飛帆先生
張國柱議員
張瑪莉小姐
許沛盛先生
麥少芬律師
曾日暉醫生
曾利珠女士
曾紹雅女士
黃 敏女士
黃成榮教授
黃岳永先生
黃美玲女士
黃浩賢先生
黃嘉威先生
葉志榮先生
葉詠琴女士
葉錦成博士
楊健業醫生
楊家正博士

蔡松合先生
趙榮德先生
鄧可婷女士
鄧駿暉先生
鄭至芝女士
劉永明先生
劉家輝醫生
劉浩翔先生
劉雪霞女士
劉漢忠醫生
鄺頌安先生
霍麗琼園長
謝楊慧玲女士
鍾英明註冊營養師
簡威玲小姐
蘇志剛先生
龐俊達先生



基督教香港信義會社會服務部
Evangelical Lutheran Church Social Service - Hong Kong

總處 Head Office

九龍窩打老道50號A信義樓1字樓

1/F, Lutheran Building, 50A Waterloo Road, Kowloon

電話 Tel 2710 8313 傳真 Fax 2770 1093

電郵 Email admdept@elchk.org.hk

www.elchk.org.hk/service

