

創新

基督教香港信義會  
王賽明快樂家庭培育中心  
香港家長眼中的快樂家庭元素  
探索研究

主持：白志慧 資深社工  
研究員：陳健雄 發展總監  
中心主任：沈家瑜 資深社工

2014-05-20



基督教香港信義會 社會服務部

關懷

以人為本

# 基督教香港信義會

## 王賽明快樂家庭培育中心

創新

- 為舒緩家庭壓力和重建快樂的家庭文化，基督教香港信義會以自負盈虧的形式成立「王賽明快樂家庭培育中心」，旨在提供全港性的家庭服務，強化家庭功能，推動快樂家庭運動及正向文化。
- 我們深信家庭是生命中最珍貴的禮物，是每個人成長的根基和「快樂」的源頭，所以要好好培育。



關懷



基督教香港信義會 社會服務部

以人為本

# 社會現況

- 競爭文化
- 長工時、低收入、工作壓力大
- 家長對自己、對子女的要求亦愈來愈高，影響親子關係



創新

關懷

以人為本

創新

# 香港家長眼中快樂家庭元素 探索研究

研究發佈

關懷



基督教香港信義會 社會服務部

以人為本

# 研究目標

創新

1. 探索香港家長眼中的家庭現況、功能及價值觀；
2. 探討家庭現況與家庭功能的關係；
3. 從家庭研究的發現協助剪裁家庭中心的服務；
4. 修訂及設計「香港快樂家庭指數」，供持續研究及分析之用。

關懷



# 研究方法

創新

## 抽樣方法

- 在本港各區，本會幼兒及青少年服務單位收集服務對象
- 亦在各區抽取合適的社區人士填寫問卷
- 抽樣方法為便利抽樣法
- 訪問對象：
  - 有子女的香港家長(非華裔，不懂中文不包括在內)
  - 同居、已婚與否皆可參與
  - 未有子女者不包括在內

## 收集資料方法

- 以結構式自填問卷收集資料，對於學術水平較低的家長，會安排工作人員輔助。
- 在2014年3月15日至4月17日期間收回問卷

關懷





創新

# 主要發現： 香港的家庭快樂嗎？

家庭對你有多重要？

你滿意現在的家庭關係嗎？

你自己的生活快樂嗎？

請用一個分數表達你的家庭快樂程度

關懷

以人為本



# 整體被訪者的家庭快樂評分

創新

家庭快樂評分 (n=497)



家庭快樂評分：0-100，0為最不快樂，100為最快樂。...

關懷





# 被訪者的家庭觀

創新

## 家庭快樂評分

分數	人數	%
0 - 20	7	1.4
21 - 40	7	1.4
41 - 60	36	7.2
61 - 80	185	37.2
81 - 100	262	52.7
合計	497	100.0

## 家庭價值及滿意度

	平均分	中位數
家庭對你有多重要？	93.69	100.0
你滿意現在的家庭關係嗎？	82.43	89.5
你自己的生活快樂嗎？	80.77	80.0
家庭快樂評分	82.38	85.0



# 觀察：家長普遍感到家庭快樂

1. 整體而言，被訪者認為自己的家庭相當快樂，快樂評分平均值達 82.38，中位數為 85。
2. 本研究的被訪者，相比全港性樣本的家庭議會調查數據，家庭快樂／滿意度比較傾向於快樂。



創新

# 家庭快樂的多變項分析

經交叉表、相關系數及比較平均數分析，一般人想像中的家庭危機因素，包括婚姻狀況、家庭收入、新來港適應等，對家庭快樂都沒有顯著影響。換言之，家庭變故或外在環境因素，並非家庭快樂的顯著影響因素。

關懷



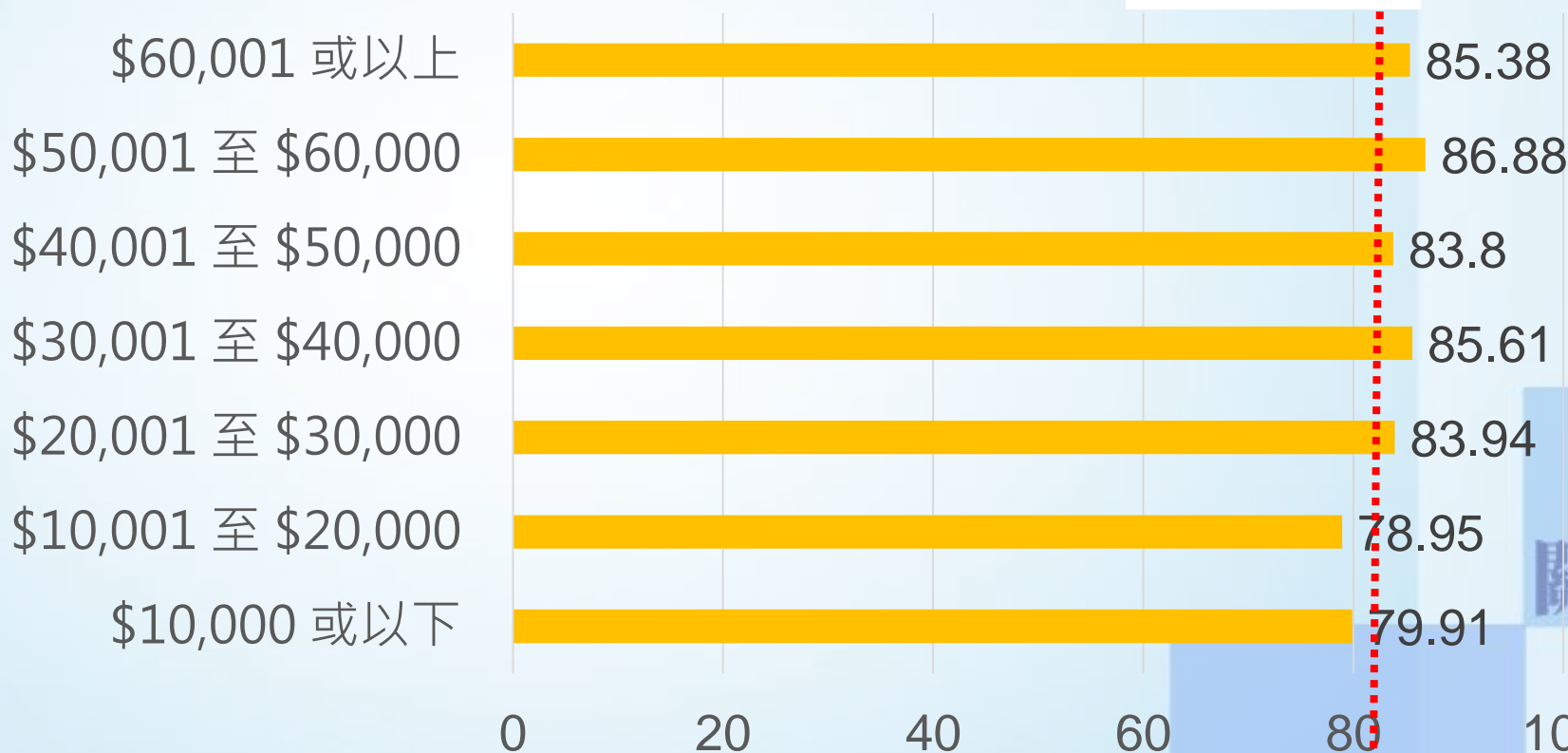
# 「家庭快樂」與家庭收入 沒有顯著關係

創新

$R^2 = 0.021$ , Sig = 0.001

家庭快樂 (平均評分)

所有組別平均分  
82.38



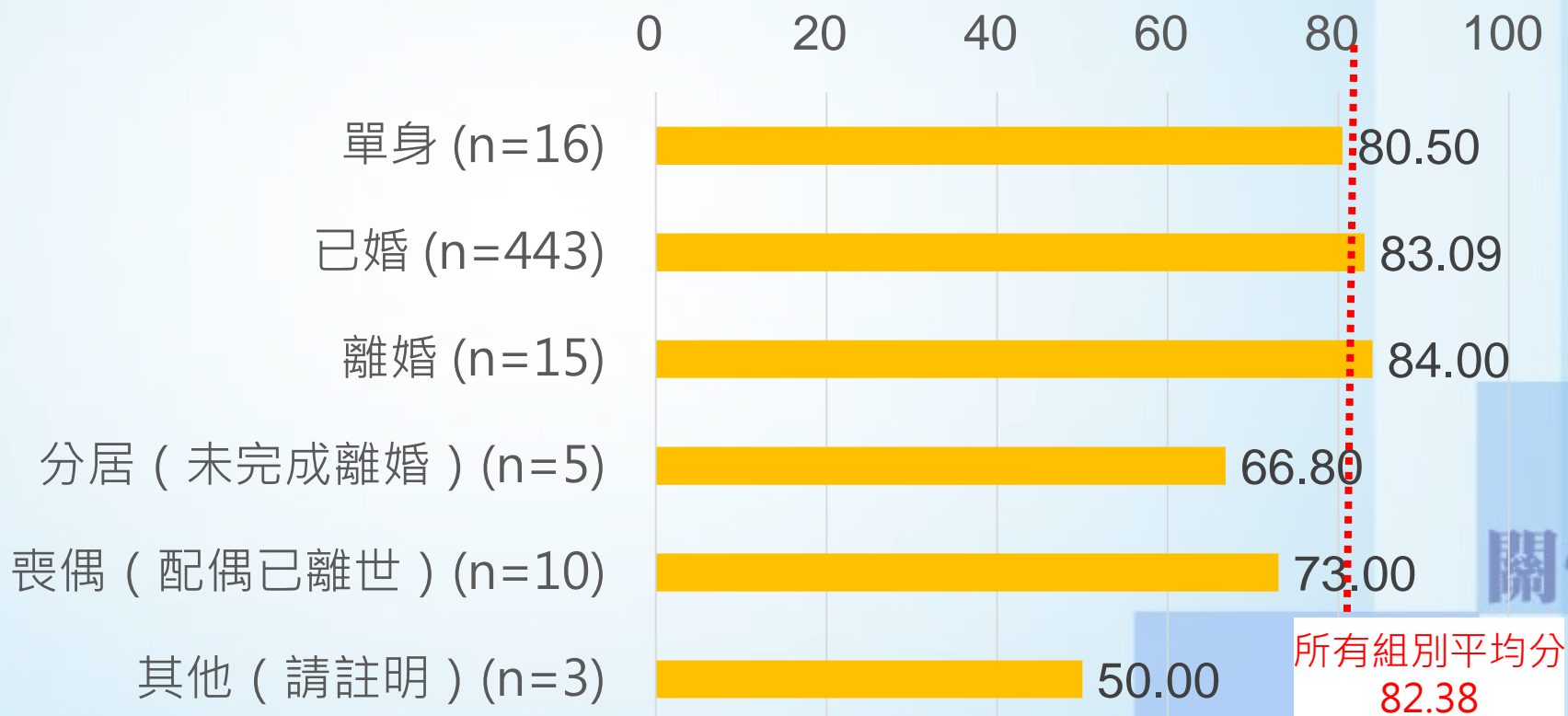
關懷



# 「家庭快樂」與婚姻狀況 沒有顯著關係

創新

$R^2 = 0.007$ ,  $Sig = 0.055$  不同婚姻狀況的家庭快樂程度



關懷



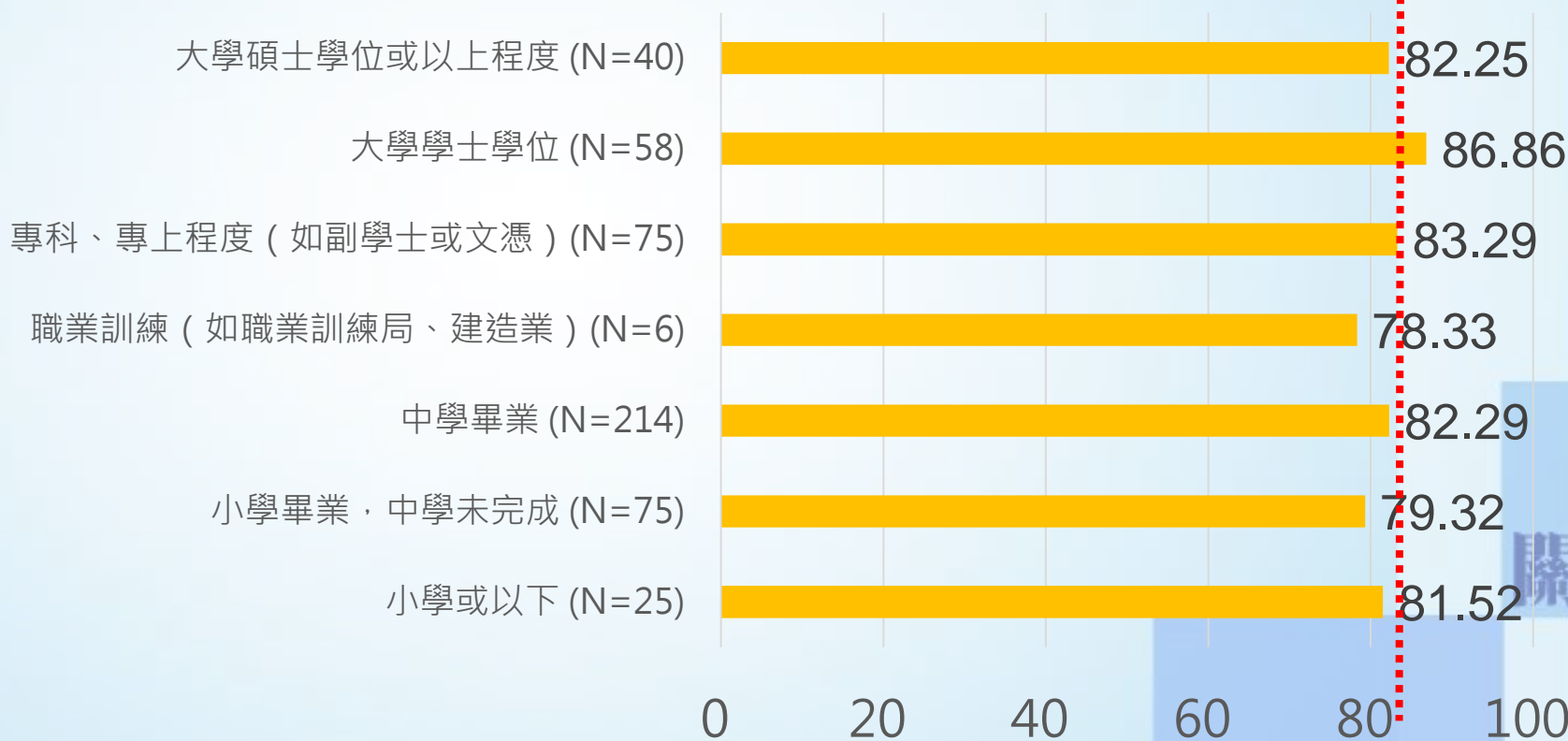
# 「家庭快樂」與教育程度 沒有顯著關係

創新

$R^2 = 0$ , Sig = 0.982

不同教育程度的家庭快樂程度

所有組別平均分  
82.38



關懷





# 觀察：家庭收入及婚姻狀況 雖無顯著關係，仍值得跟進觀察

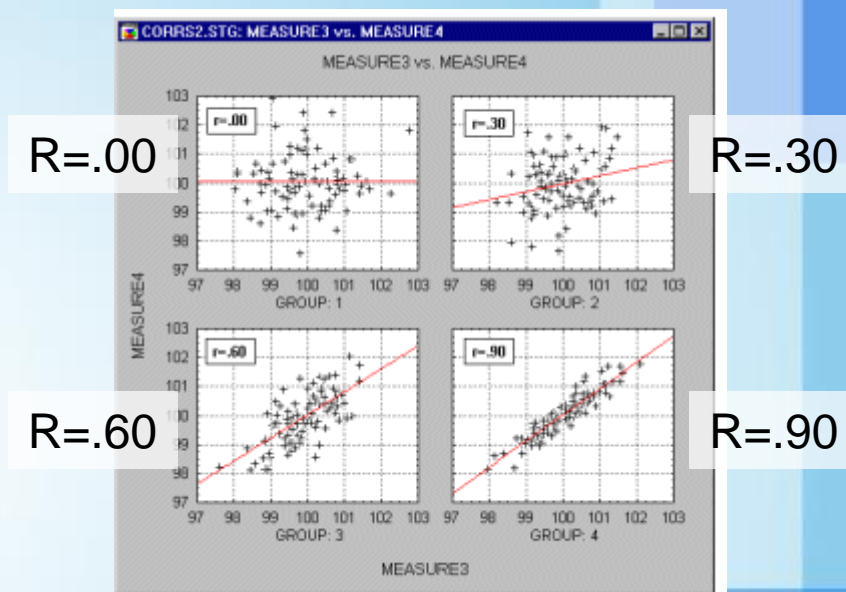
- 家庭收入低於二萬元，可被視為比較貧窮的家庭，他們的家庭快樂評分比整體人口低 3-5%，值得跟進支援及持續研究。
- 分居或喪偶的被訪者，家庭快樂評分為 66.8 及 73.0，比整體人口低 11.5-19%，可能反映一些社工服務的需要，中心會跟進支援及持續研究。
- 相比之下，數據顯示，已完成離婚的組群家庭快樂評分比整體人口為高，估計與過渡困境的適應相關。



# 為何統計上不顯著，仍然值得關注？

創新

- 統計上的相關性及顯著度有學術上、科學上的嚴格定義。如右圖說明不同數據相關係數的圖解。
- 我們是社工機構，除了科學化解讀數據之外，也會關注少數有特殊需要組群的困境，加以支援。
- 我們也發現，相比這些外在因素如家庭收入、婚姻狀況，家庭內部因素及個人的快樂程度影響更明顯影響家庭的快樂。



關懷



創新

## 「快樂家庭」的重要元素

研究以因素分析 (Factor Analysis)、迴歸分析 (Linear Regression) 了解與快樂相關的因素。

成功得出了三個重要的影響因素。

關懷



# 深入分析：影響家庭快樂的元素

創新

- 本研究詳細分析McMaster (60) 及C-FAI (33) 問卷的統計結果，以因素分析法 (Factor Analysis) 整理出十二項家庭功能、關係的主要元素，並以迴歸分析法 (Linear Regression) 深入了解這些因素與被訪者「家庭快樂程度」的關係。
- 另外加上四個個人及家庭互動因素總共得出十六大要素。
- 並配合部份個人因素，總結出一個統計上顯著的，具 71.8% 解釋能力的迴歸模式。

關懷





# 「快樂家庭」的三大支柱

創新

- 1 自己的快樂：對自己好
- 2 與家人的相處時間
- 3 與家人的溝通時間
- 4 重視家庭



快樂由  
自己做起



正向家庭  
價值



家庭  
功能

- 1 解決問題的能力
- 2 互惠及支持
- 3 情感表達
- 4 家庭規範
- 5 情感依附
- 6 行為控制



- 1 家庭內聚
- 2 親子溝通
- 3 彼此包容
- 4 衝突及和洽
- 5 家長控制
- 6 家長關愛

關懷



# 線性迴歸統計撮要 Model Summary

$R^2 = .718$ , 預測度為 71.8%

R	R Square	Adjusted R Square	Std. Error of the Estimate	Change Statistics				
				R Square Change	F Change	df1	df2	Sig. F Change
.847 <sup>a</sup>	.718	.704	8.536	.718	53.346	16	336	.000

Model		Sum of Squares	df	Mean Square	F
1	Regression	62191.694	16	3886.981	53.346
	Residual	24482.300	336	72.864	
	Total	86673.994	352		

a. Dependent Variable: 101D 請用一個分數表達你的家庭快樂程度：

b. Predictors: (Constant), 101C 你自己的生活快樂嗎？, 100A 每天陪伴子女的時間 (分鐘), 行為控制, 家長控制, 情感表達, 家長關愛, 101A 家庭對你有多重要？, 親子溝通, 情感依附, 彼此包容, 100B 每天跟子女對話溝通的時間 (分鐘), 互惠及支持, 家庭規範, 衝突處理, 解決問題的能力, 家庭內聚力





# 迴歸常數表 Coefficient

創新

Model	Unstandardized Coefficients		Standardized Coefficients	t	Sig.	95.0% Confidence Interval for B		Correlations			Collinearity Statistics	
	B	Std. Error	Beta			Lower Bound	Upper Bound	Zero-order	Partial	Part	Tolerance	VIF
1 (Constant)	24.574	5.208		4.718	.000	14.329	34.819					
解決問題的能力	-2.080	1.108	-.119	-1.877	.061	-4.259	.099	-.543	-.102	-.054	.208	4.817
互惠及支持	.015	.834	.001	.019	.985	-1.625	1.656	-.350	.001	.001	.364	2.750
情感表達	.685	.753	.038	.910	.363	-.796	2.166	-.248	.050	.026	.485	2.060
家庭規範	1.059	.937	.060	1.130	.259	-.785	2.902	-.436	.062	.033	.299	3.343
情感依附	.595	.828	.033	.719	.473	-1.033	2.222	-.354	.039	.021	.404	2.477
行為控制	-.149	.662	-.007	-.225	.822	-1.451	1.154	.039	-.012	-.007	.780	1.281
家庭內聚力	-2.099	1.176	-.124	-1.784	.075	-4.413	.215	-.625	-.097	-.052	.173	5.782
親子溝通	-.854	.784	-.051	-1.089	.277	-2.397	.689	-.412	-.059	-.032	.386	2.588
彼此包容	-.246	.864	-.015	-.285	.776	-1.945	1.453	-.548	-.016	-.008	.301	3.321
衝突處理	-.359	.975	-.021	-.369	.713	-2.277	1.558	-.540	-.020	-.011	.268	3.737
家長控制	1.603	.634	.088	2.530	.012	.357	2.850	.218	.137	.073	.692	1.445
家長關愛	-.103	.675	-.006	-.153	.878	-1.432	1.225	-.213	-.008	-.004	.635	1.575
100A 每天陪伴子女的時間 (分鐘)	.003	.002	.069	1.579	.115	-.001	.007	.030	.086	.046	.440	2.272
100B 每天跟子女對話溝通的時間 (分鐘)	-.005	.003	-.076	-1.705	.089	-.011	.001	-.003	-.093	-.049	.428	2.334
101A 家庭對你有多重要?	.047	.053	.032	.884	.377	-.058	.152	.398	.048	.026	.654	1.528
101C 你自己的生活快樂嗎?	.657	.038	.669	17.186	.000	.582	.732	.818	.684	.498	.555	1.803

a. Dependent Variable: 101D 請用一個分數表達你的家庭快樂程度:

Model	Unstandardized Coefficients		Standardized Coefficients
	B	Std. Error	Beta
101C 你自己的生活快樂嗎?	0.657	0.038	0.669
解決問題的能力	-2.08	1.108	-0.119
家長控制	1.603	0.634	0.088
100A 每天陪伴子女的時間 (分鐘)	0.003	0.002	0.069
家庭規範	1.059	0.937	0.06
情感表達	0.685	0.753	0.038
情感依附	0.595	0.828	0.033
101A 家庭對你有多重要?	0.047	0.053	0.032
互惠及支持	0.015	0.834	0.001
家長關愛	-0.103	0.675	-0.006
行為控制	-0.149	0.662	-0.007
彼此包容	-0.246	0.864	-0.015
衝突處理	-0.359	0.975	-0.021
親子溝通	-0.854	0.784	-0.051
100B 每天跟子女對話溝通的時間 (分鐘)	-0.005	0.003	-0.076
家庭內聚力	-2.099	1.176	-0.124

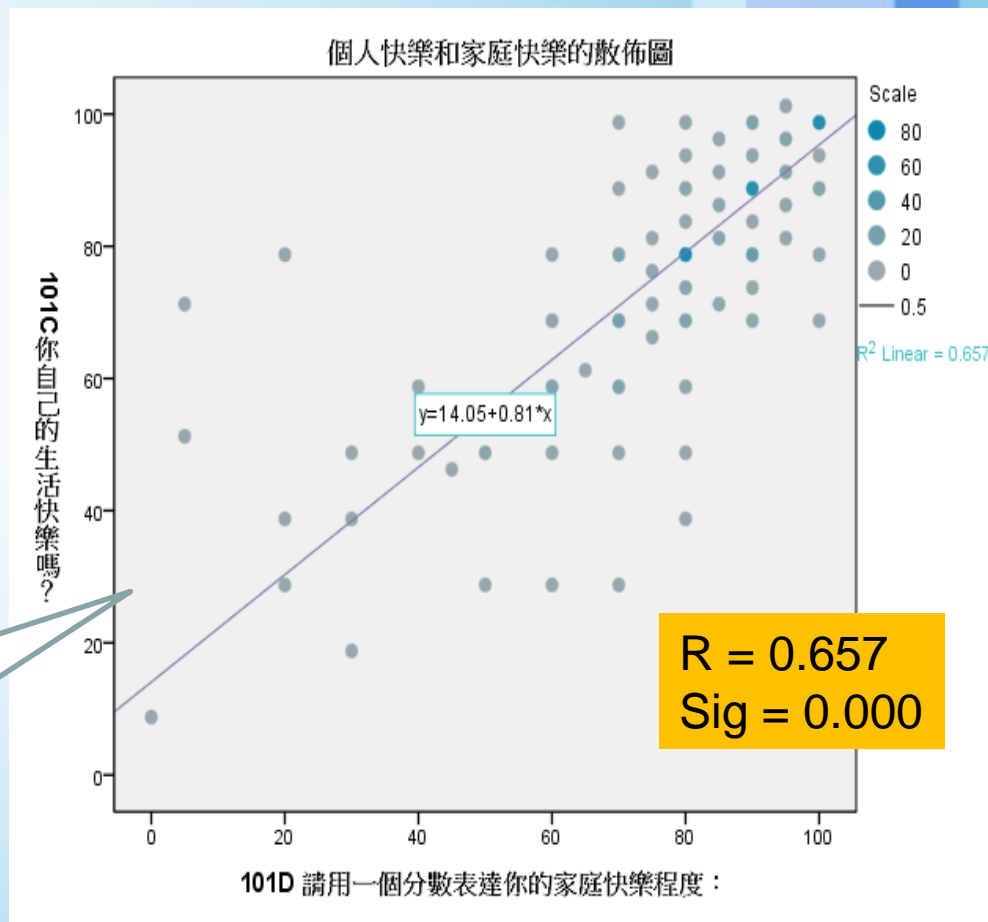
關懷



# 元素一：家庭的快樂，由自己做起

1. 自己的快樂：  
對自己好
2. 與家人的相處溝通  
時間
3. 重視家庭

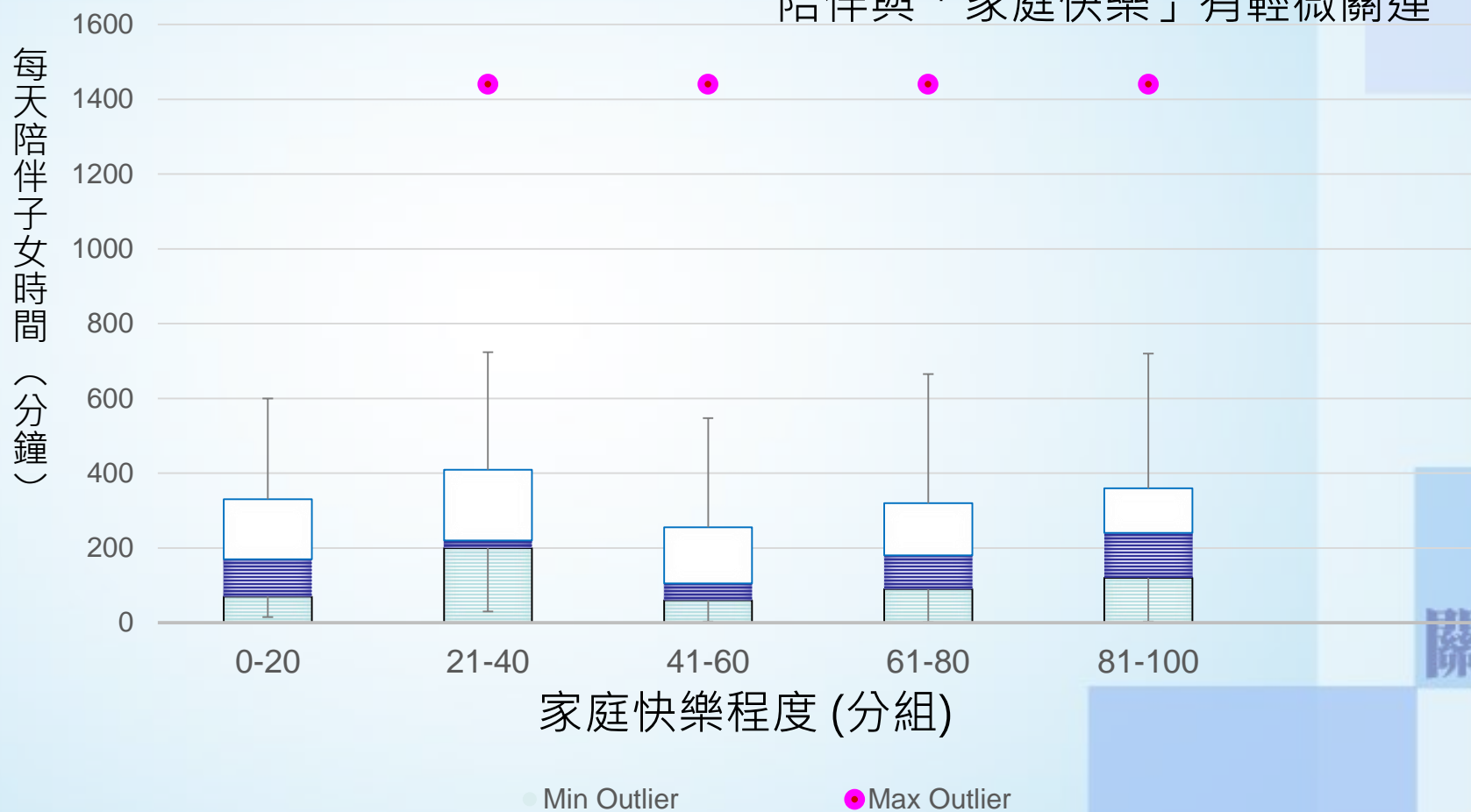
愛自己：  
「快樂家庭」與「自己  
快樂」的共生關係



# 陪伴子女與家庭快樂的關係

創新

陪伴與「家庭快樂」有輕微關連

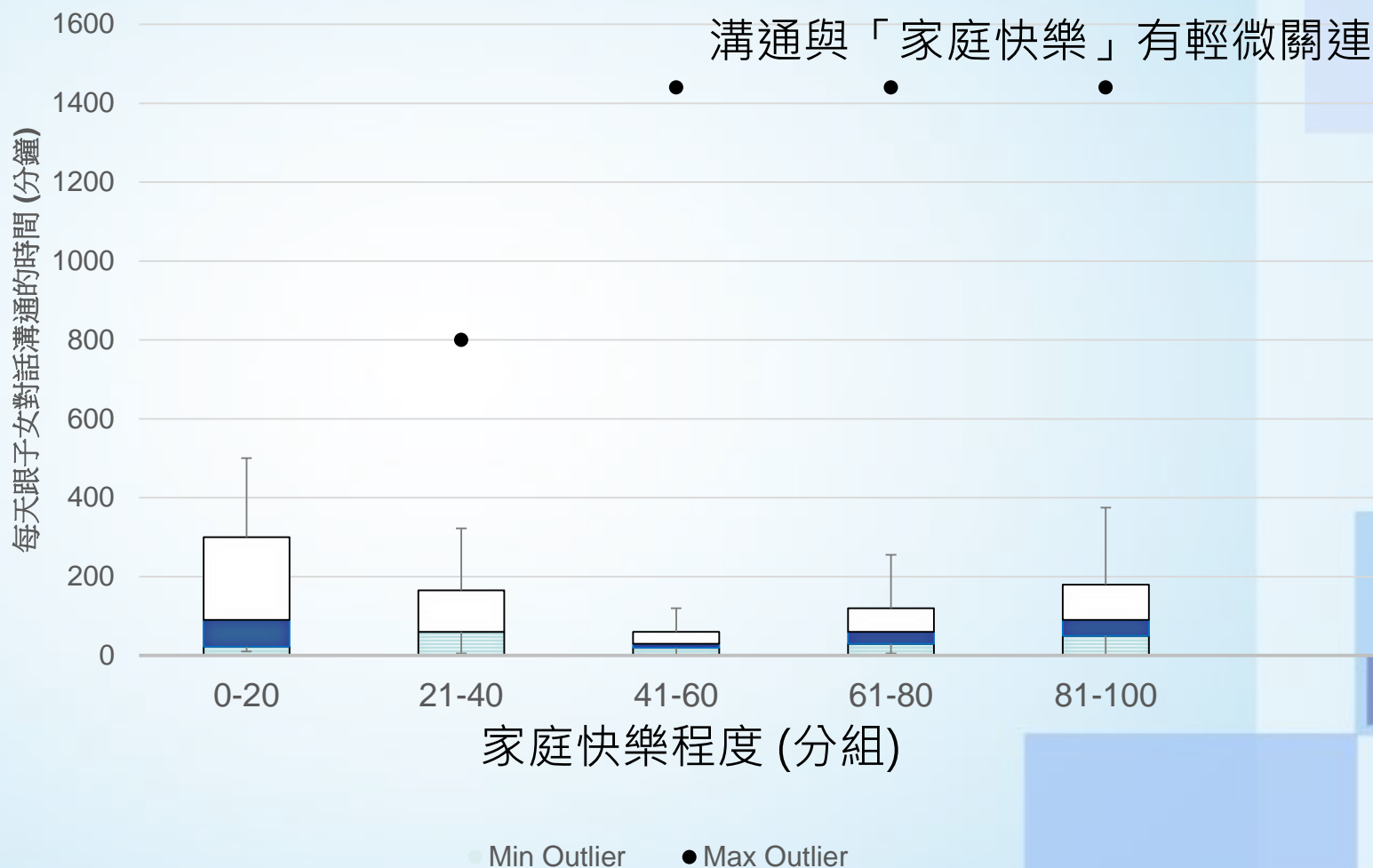


關懷



# 與子女溝通和家庭快樂的關係

創新



關懷



# 陪伴與溝通

創新

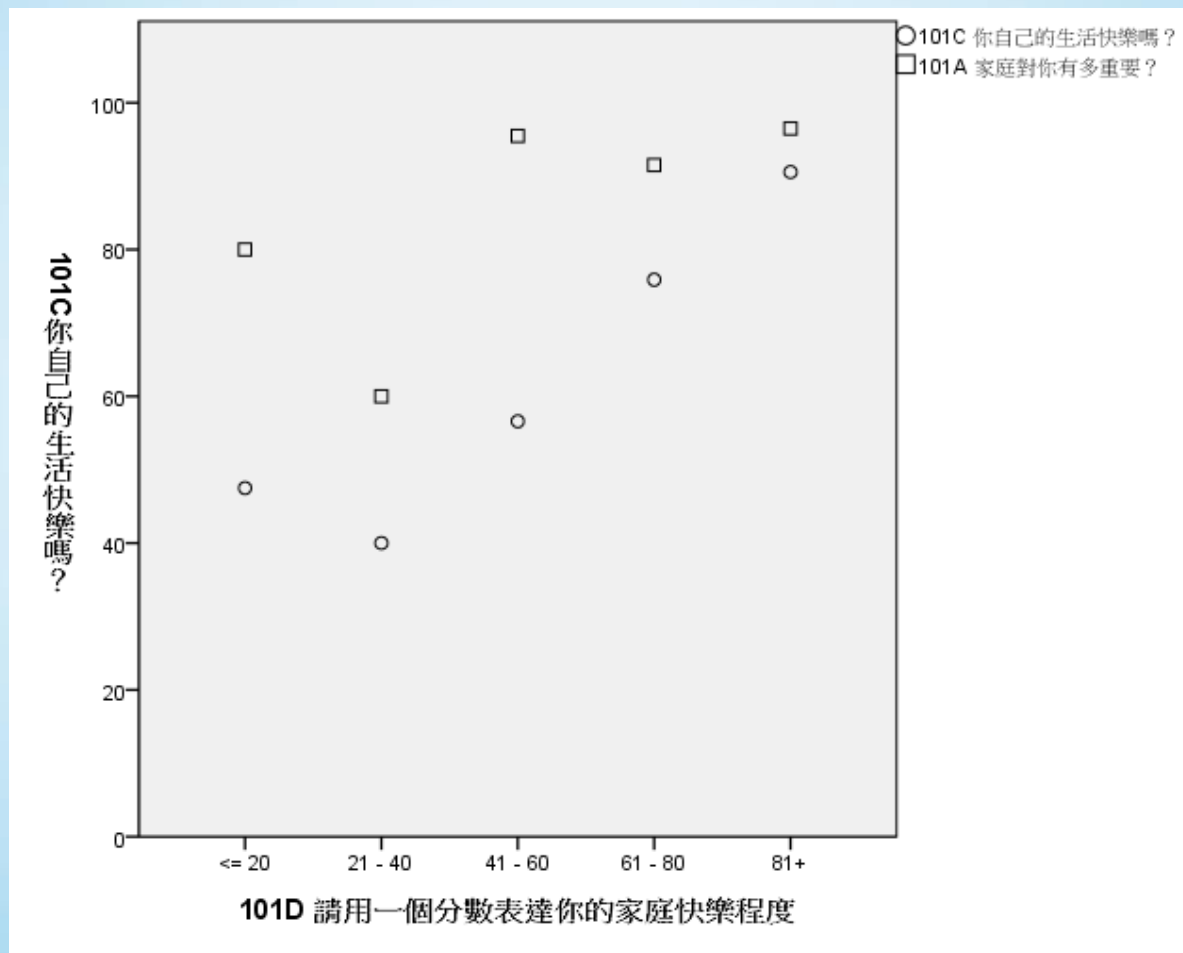
- 挑選子女年齡18歲或以下的被訪者共308人
- 比較陪伴子女的時間、與子女溝通的時間及自己的快樂分數。

101D 請用一個分數 表達你的 家庭快樂程度： (Binned)		100A 每天陪伴子女 的時間 (分鐘)	100B 每天跟子女 對話溝通的時間 (分鐘)	101C 你自己的生活 快樂嗎？ (0-100)
0 - 20	Mean	158.33	126.67	47.50
	N	3	3	4
21 - 40	Mean	422.00	245.00	40.00
	N	5	4	5
41 - 60	Mean	257.69	112.88	56.59
	N	26	26	27
61 - 80	Mean	266.47	111.76	75.89
	N	108	111	123
81- 100	Mean	361.72	153.82	90.55
	N	164	164	176
Total	Mean	318.25	136.13	81.16
	N	306	308	335



# 元素一：家庭的快樂，由自己做起

創新



- 自身快樂、重視家庭與「家庭快樂」有比較顯著的關連

關懷





## 元素二：家庭功能

創新

1. 解決問題的能力
2. 互惠及支持
3. 情感表達
4. 家庭規範
5. 情感依附
6. 行為控制

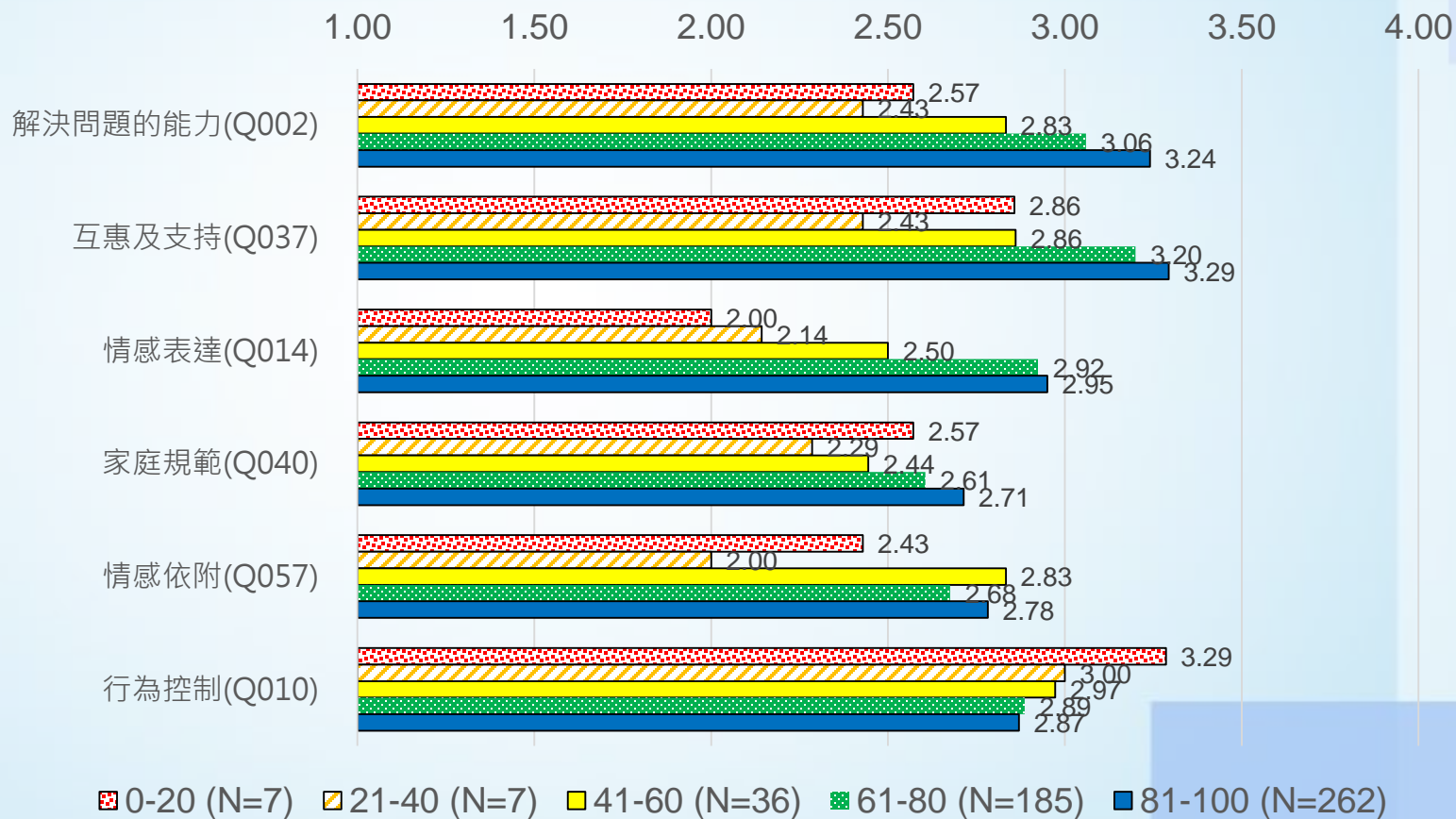
關懷



# 家庭功能與家庭快樂的關係

創新

## 按家庭快樂程度的家庭功能平均分



關懷



# 元素三：正向家庭價值

創新

1. 家庭內聚
2. 溝通
3. 包容
4. 衝突及和洽
5. 家長控制
6. 家長關愛

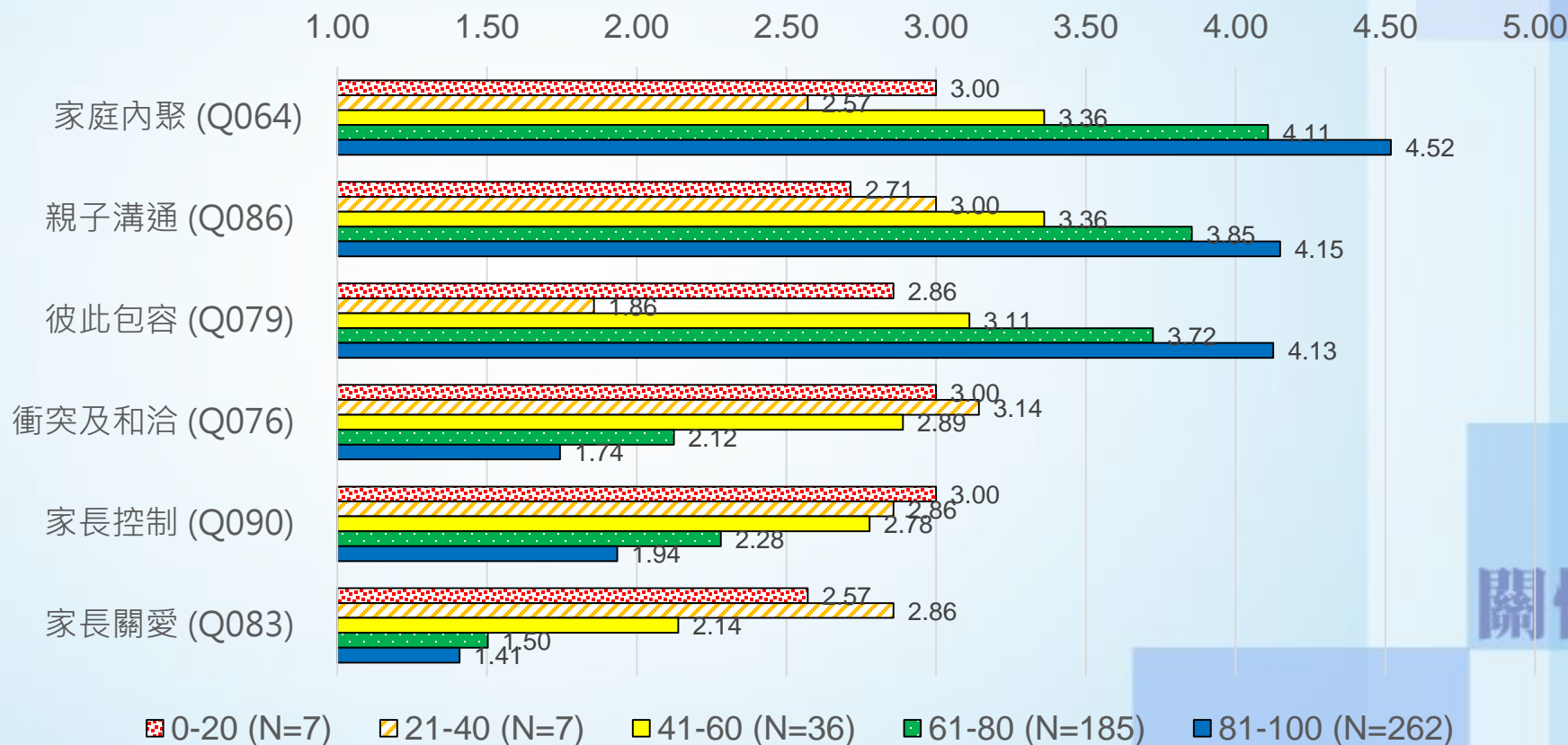
關懷



# 正向家庭價值與家庭快樂的關係

創新

按家庭快樂程度分組的正向家庭價值平均分



關懷



創新

極端案例探討：  
「最快樂」與「最不快樂」的家長

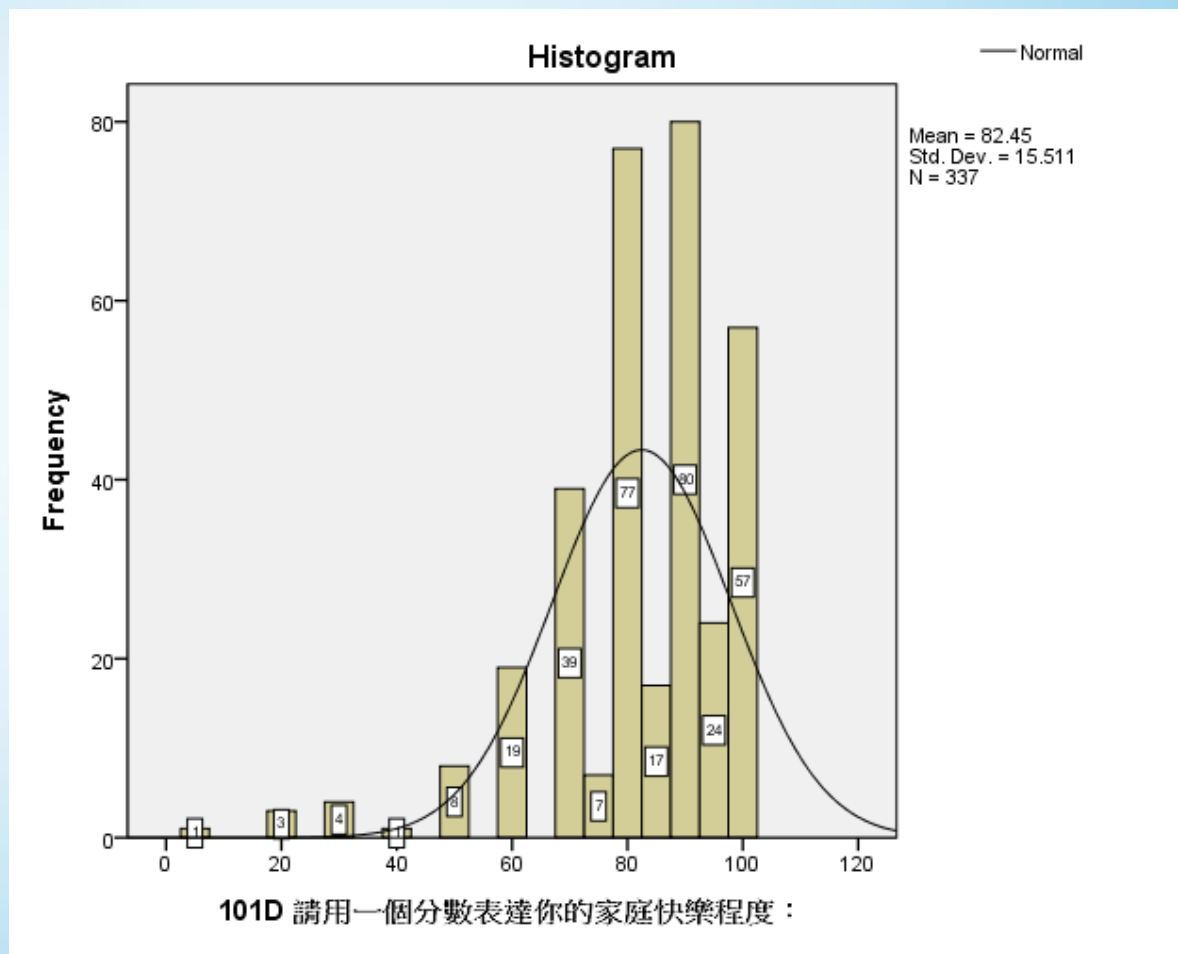
關懷

以人為本



# 甚麼人的家庭最快樂？ 甚麼人的家庭最不快樂？

創新



關懷





# 深入了解「最快樂」與「最不快樂」的組群 (以標準差 $\pm 2$ 選出極端個案)

創新

整體被訪者的家庭快樂評分



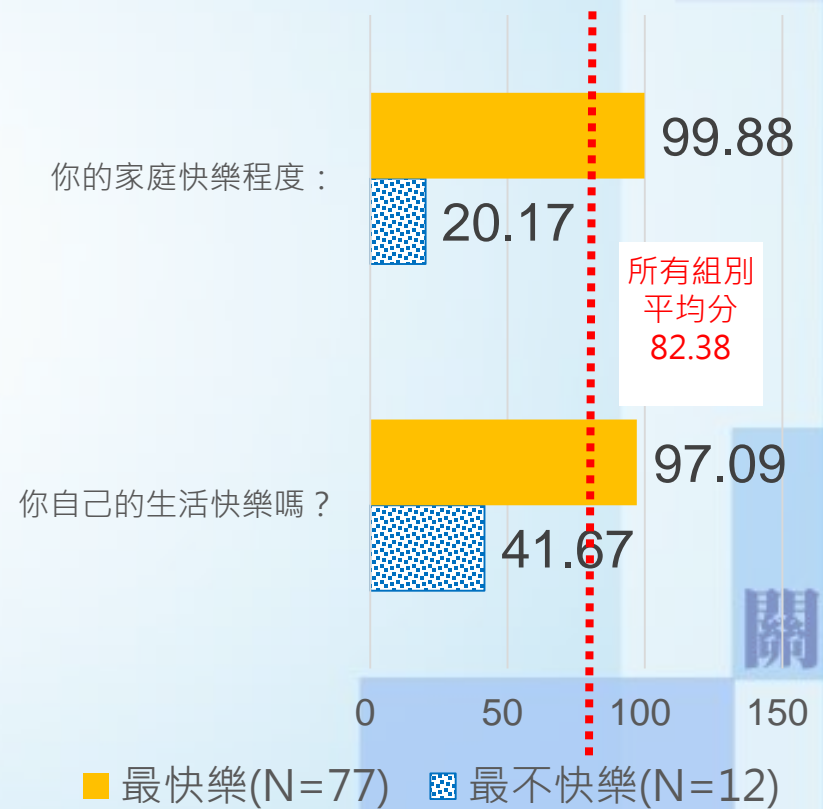
基督教香港信義會 社會服務部

以人為本

最不快樂  
0-35 分  
(n=12)

最快樂  
99-100 分  
(n=77)

樣本中最快樂和最不快樂的被訪者



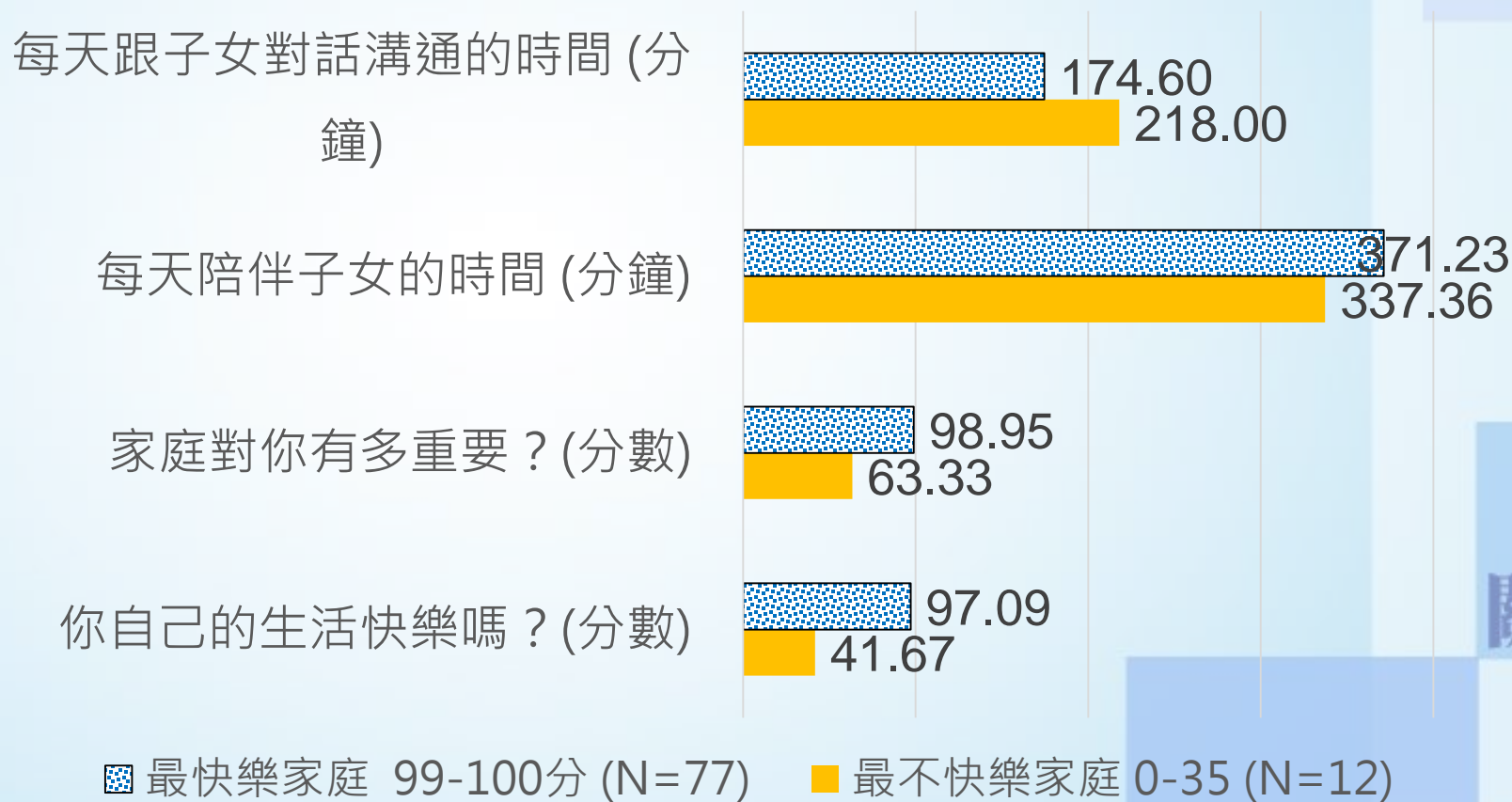
關懷



# 「最快樂」與「最不快樂」的組群 的家庭互動及價值

創新

樣本中最快樂和最不快樂的被訪者



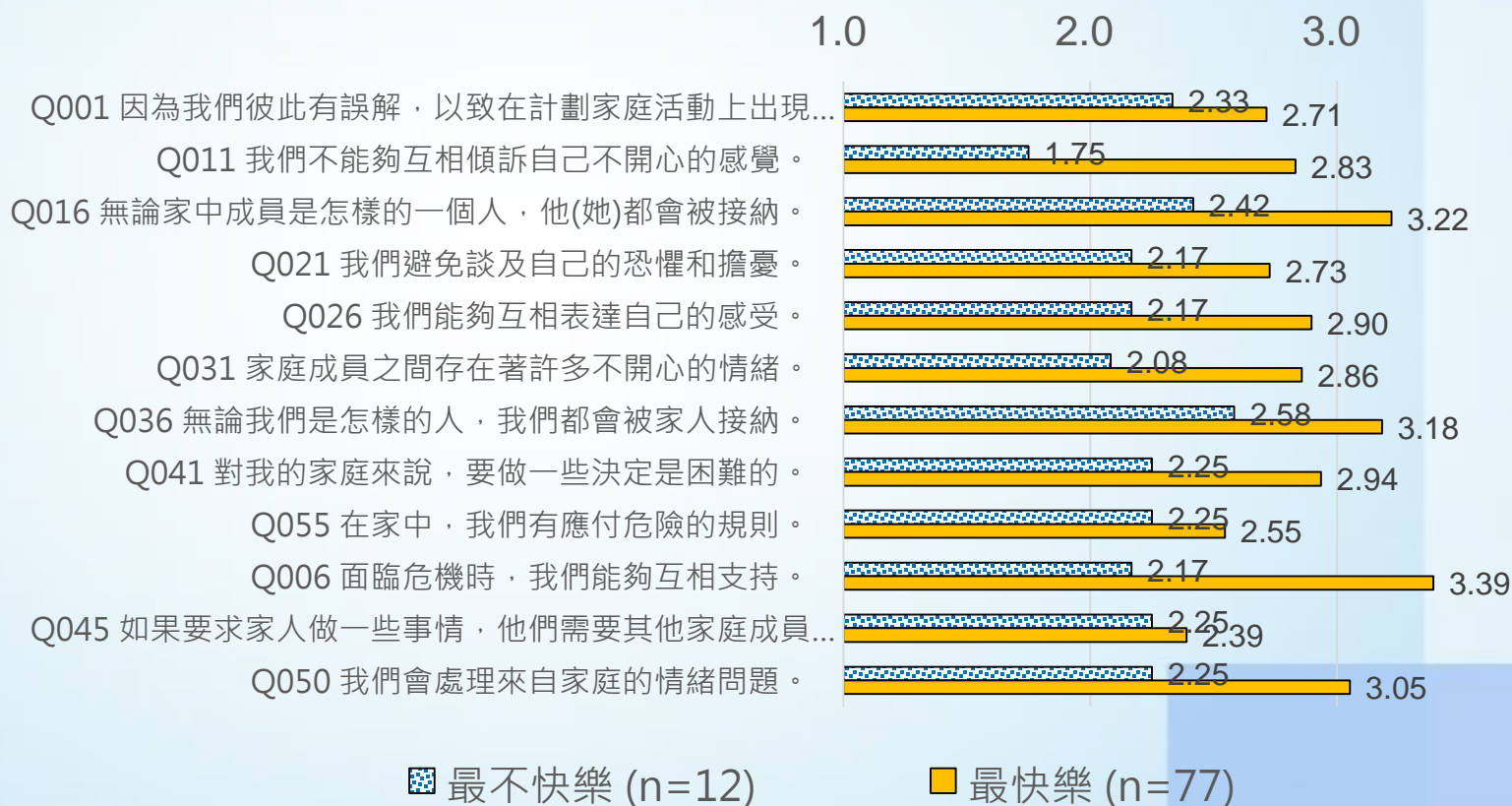
關懷



# 「最快樂」與「最不快樂」的組群的家庭功能

創新

極端樣本在一般家庭功能的平均評分



關懷



# 討論

創新

關懷

以人為本



# 整體討論

創新

1. 本研究是基督教香港信義會王賽明家庭服務中心啟動服務的第一次全港推行探索研究，雖然沒有代表性的隨機抽樣，仍然有重要的參考價值，特別有利於了解「家庭快樂」的各項因素，為將來的服務及跟進研究建立基礎。
2. 調查被訪的香港家長感受到家庭快樂，平均的「家庭快樂」評分為 82.38，中位數為 85 分。

關懷





3. 經交叉表、相關系數及比較平均數分析，一般人想像中的家庭危機因素，包括婚姻狀況、家庭收入、新來港適應等，對家庭快樂都沒有顯著影響。換言之，家庭變故或外在環境因素，並非家庭快樂的顯著影響因素。
4. 家庭收入低於二萬元的家庭評分比整體人口低 3-5%，值得跟進支援及持續研究。
5. 分居或喪偶的被訪者，家庭快樂評分比整體人口低 11.5-19%，可能反映一些社工服務的需要，中心會跟進支援及持續研究。





## 6. 本研究經過深入的統計分析，整理出「快樂家庭」的三大重要元素，包括：

- 快樂由自己開始
- 家庭功能
- 正向家庭價值



- » 個人可以選擇轉變
- » 功能、價值及技巧可以學習及訓練
- » 可以在社交經驗中參照模仿
- » 濟遇或困難只影響一小部份

7. 本會將持續支援王賽明快樂家庭培育中心推動循證為本的服務，機構會繼續推行有關「快樂家庭」的研究，為機構和服務團隊增加對香港家長眼中的家庭現況、家庭功能、情感互動及親子關係等重要因素的了解，並以研究結果指導服務產品的開發及改良，以提升香港家庭的福祉。

創新

關懷

